

الجمهورية العربية السورية  
جامعة دمشق  
كلية الهندسة المعمارية

# مركز خدمات تجاري ترفيهي ثقافي

تقديم

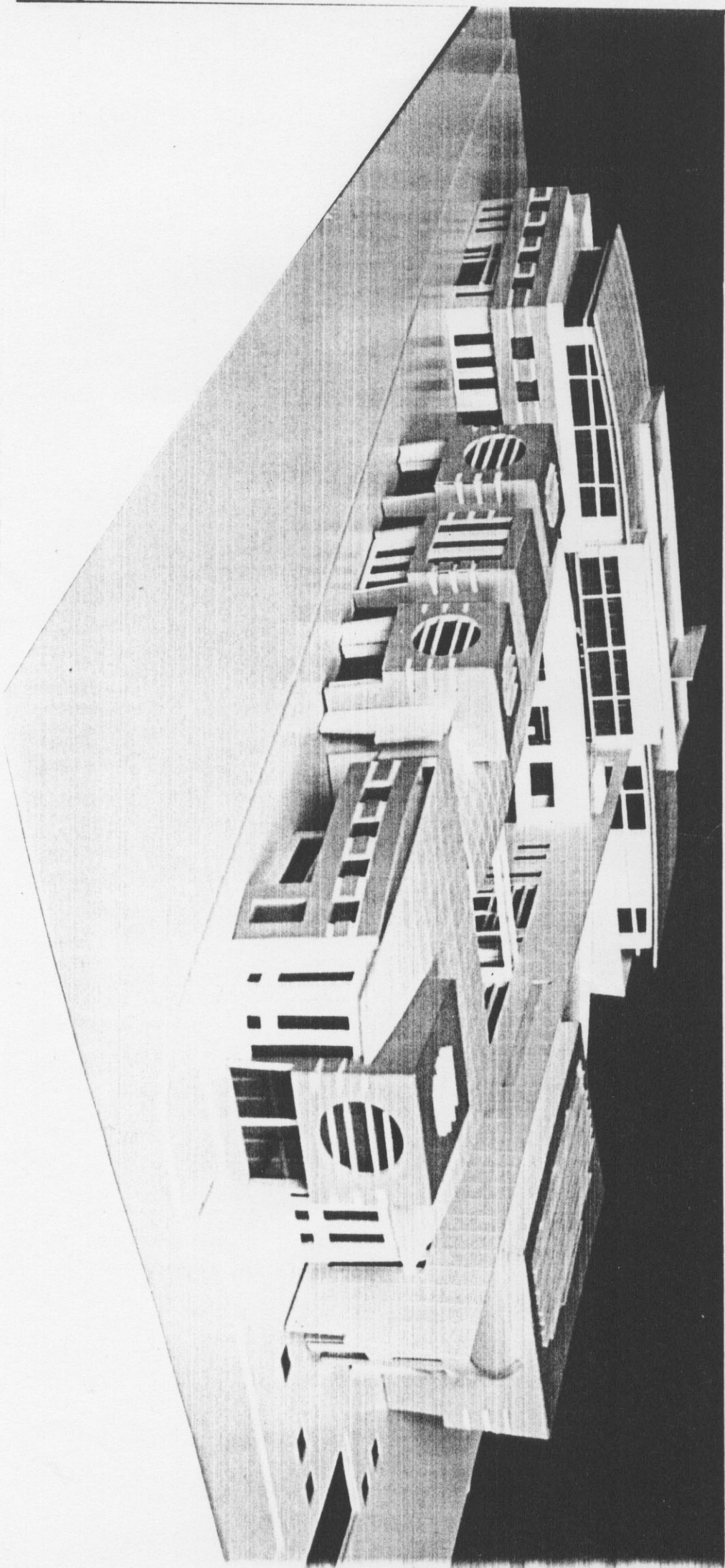
مروان عياش  
محمد الحناوي

بإشراف

د.م زياد مهنا

د.م جميل فتحة

د.م نادية بصير



## المقدمة :

يراد إنشاء هذا المجمع الخدماتي الترفيهي التجاري وإلى حد ما الثقافي على بقعة الأرض التي تكتسب أهميتها وبالتالي ملاءمتها لهذا المشروع من حيث كونها المساحة الوحيدة القريبة للمدينة الجامعية والقابلة للبناء بالإضافة إلى توسطها لأحياء سكنية تفتقر إلى هذا النوع من المنشآت .

## الموقع العام :

تقع الأرض شمال شارع فلسطين بمواجهة من مدخل المدينة الجامعية يحدها غرباً مدرسة ذات النطاقين الابتدائية وجنوباً شارع فلسطين وشرقاً منطقة مشجرة معدة لتكون حديقة عامة وشمالاً حي سكني وتفتقر لأي محددات عمرانية توجه الحجم .

## المعايير التصميمية للموقع العام

١- يشكل مدخل المدينة الجامعية وحركة العبور إلى الأرض العصب الحركي الرئيسي

بدئياً : نجد أنفسنا أمام أحد حلين :

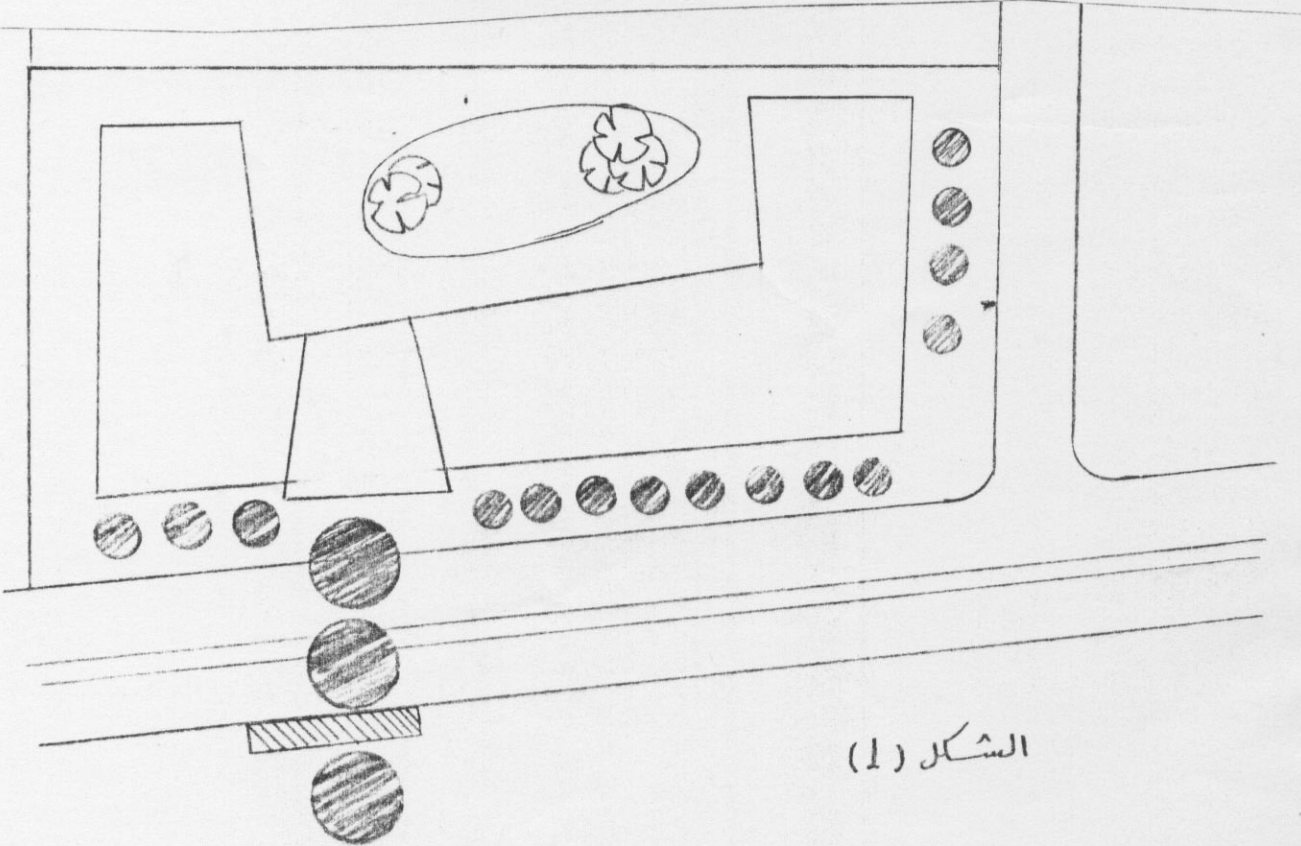
أولاً: تغليف الشارع عمرانياً وخلق ساحة تجمع خلفية .

يتميز هذا الحل التواصل مع السكن الخلفي والخصوصية

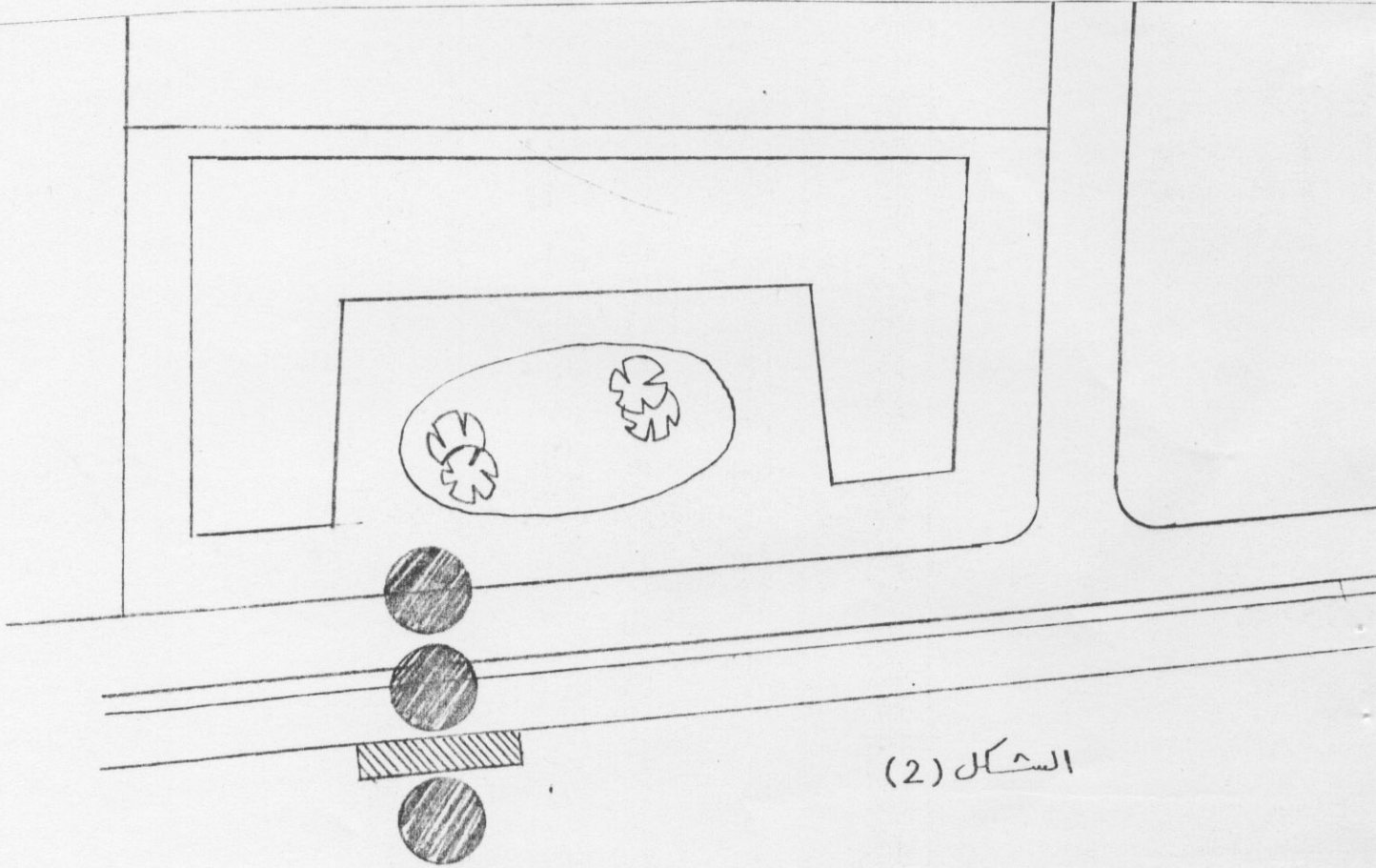
للفراغ والتواصل مع الإمتداد الأخضر الواسع باتجاه قاسيون .

ويعيبه وبشدة عزلة الأجواء الداخلية عن الشارع والمدينة

الجامعية وهما مصدرين الوفود الأساسيين .



ثانياً : خلق الساحة باتجاه المدينة الجامعية والشارع الرئيسي وبالتالي تقع في محاذير ومكاسب متضادة مع الحل الأسبق .



الشكل (2)

من هنا كنا بحاجة لحل يجمع المكاسب ويلقي بالمحاذير فكان أن تم خلق الساحة والأجواء تجاه المدينة والشارع والتعويض بما هو أكثر من تفريغ باتجاه الخلف حيث تم خلق محور حركي بديناميكية عالية فرضتها الاستدارة الإسطوانية مع ميل الضلع المواجه كقمع يصب بصرياً في قاسيون وحركياً يخوض إستدارة كاملة حول المبنى ليصب مجدداً داخل الساحة.

وبالتالي فإن علينا التفكير ملياً بتجديد الأمام والخلف هذا على مستوى الحركة أما بالنسبة للحجم فالأمر مجزوم .

## المعايير التصميمية المسقط:

- ١- المحور الحركي أغني بالمحلات التجارية من جهة اليمين وهي الجهة التي ستقود الحركة .
- ٢- الاسطوانة تحوي الفعاليات التجارية بشكل رئيسي والترفيهي المستخدم للتجاري وهو المطاعم والكافتريات .
- ٣- تحتوي الكتلة المائلة على حل الفعاليات الترفيهية والرياضية أو الثقافية .
- ٤- يشكل الجسر الواصل بين الحجمين صالات العرض الفني التي تقف بصفتها صالات بيع على خط التماس .
- ٥- تبقى الحركة هي المولد الأساسي لتوضع الفعاليات .

## المعايير التصميمية للواجهات :

- ١- يشكل الحوار المستمر بين المفردات البسيطة والمقتصرة على نوعين أو ثلاث الأسلوب الإنشائي الوحيد للواجهات .
- ٢- تبحث الأسقف المعدنية والشدادات إلى إضفاء الخفة على بعض العناصر رغبة في إظهار عناصر أخرى من أجل تكريس الأفكار السابقة حول تصميم الموقع والحجم .

## الفعاليات

### ١- القسم التجاري

- أ- محلات تجارية  
ب- سوبر ماركت  
مع مستودع بارد ومواد  
ج- فعاليات ترفيهية للتخديم التجاري :  
١- بوفيه يتسع لـ ٨٠ شخص مع تيراس بمساحة ٢م١٠٠ .  
٢- محل للبوطة والحلويات بمساحة ١٠٠م ٢ .  
د- مستودعات خاصة عدد ٤/ بمساحة ٢٠-٢٣٠م ٢ .  
هـ - أكشاك موزعة

### ٢- القسم التجاري بطابع ثقافي :

- ١- صالتي عرض فني بمساحة ٢م٢٠٠ و ٢م٣٠٠  
٢- دار لبيع الكتب والمجلات والدوريات مع قسم اشتراك بمساحة ٢م٣٠٠  
٣- مركز لبيع الآلات الموسيقية والكاسيت والأجهزة الكهربائية الخاصة بالصوتيات مع قسم للفيديو بمساحة ٢م٣٠٠ .  
٤- مركز كمبيوتر (خدمات - بيع - صيانة- ألعاب) بمساحة ٢م٣٠٠ .  
٥- مركز خدمات طلابية بمساحة إجمالية ١٥٠م ٢ .



### ٣- القسم الترفيهي :

#### أ- الرياضي :

- ١- صالة كرة طاولة تتسع لـ ٨ طاولات مع مغاسل .
- ٢- صالة بلياردو تتسع لـ ٩ طاولات مع بار صغير .
- ٣- صالة بولينغ تتسع لـ ٦ مسارات لعب .
- ٤- صالة فليبرز بمساحة ١٢٠ م<sup>٢</sup> .

#### ب- ثقافي :

- ١- صالة سينما وعروض مسرحية تتسع لـ ٣٠٠ شخص .
- ٢- مدرج صيفي يتسع لـ ١٥٠ شخص .
- ٣- صالة تعليم ولعب شطرنج بمساحة ٢٥٠ م<sup>٢</sup> .

#### ج- الطعام :

- ١- معطم وجبات سريعة يتسع لـ ٢٠٠ شخص بمساحة ٣٠٠ م<sup>٢</sup> .
- ٢- مطعم رئيسي يتسع لـ ١٥٠ شخص بمساحة ٢٥٠ م<sup>٢</sup> مع قسم تحضير .

- ٣- كافيتريا بانورامية بمساحة ٣٥٠ م<sup>٢</sup> .
- ٤- نادي اجتماعي وبار بمساحة ٣٥٠ م<sup>٢</sup> .

#### ٤- خدمات عامة :

- ١- غرفة تدفئة وتكييف بمساحة ٢٠٠ م<sup>٢</sup> .
- ٢- غرفة توليد كهربائي .
- ٣- مواقف سيارات : ١- مكشوفة عدد ١٠ مواقف .
- ٢- مواقف في القبو لـ ٦٥ سيارة .

