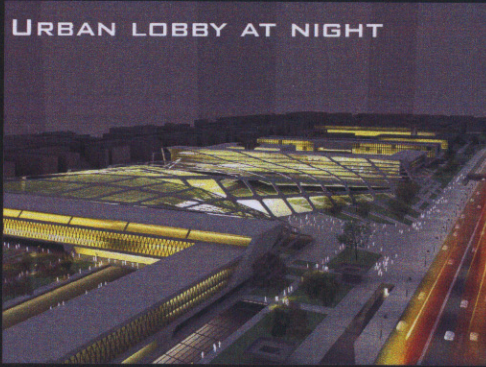
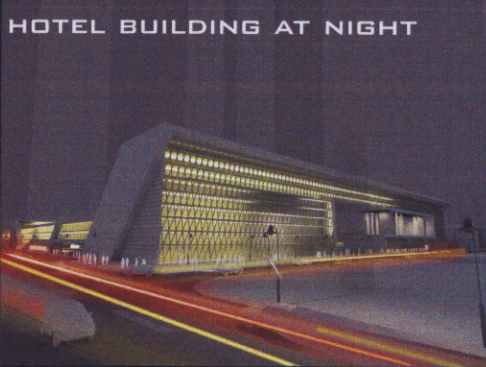


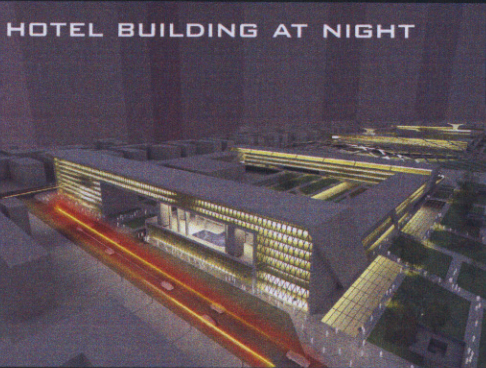
URBAN LOBBY AT NIGHT



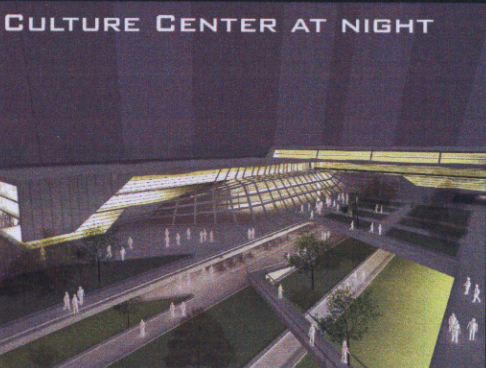
HOTEL BUILDING AT NIGHT



HOTEL BUILDING AT NIGHT



CULTURE CENTER AT NIGHT



CULTURE CENTER AT NIGHT



مركز دمشق الاجتماعي

ضمن برنامج إعادة تاهيل المنطقة الصناعية في ابن عسكراً

جنوب شرق مدينة دمشق القديمة كما ترتبط بهضاب مدينة دمشق - مدخل المطار - وجزء هام من القطعة الأساسية للحركة الداخلية في مدينة دمشق

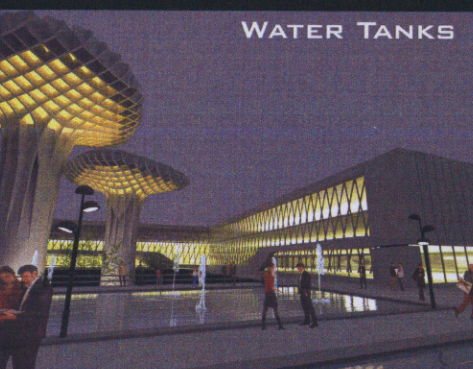
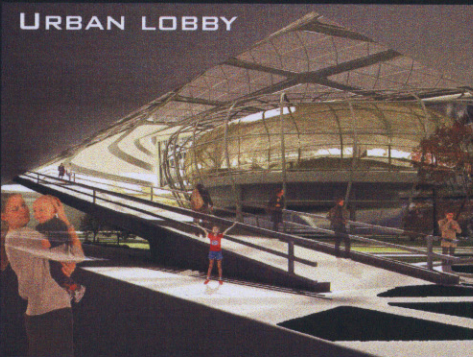
□ إن موقع ومساحة المنطقة وقربها من المدينة القديمة هو من المواقف القليلة والتادرة المنتهية في قلب المدينة التي يمكن أسامة البناء عليها وبالتالي يجب أن يؤخذ بعين الاعتبار إلى هذا البناء المقتصر سلبتي حاجات الموقع التطويرية والوطنية

□ أثناء التصميم يجب مراعاة الجوانب التراثية للموقع والنسب واضرار الفضائيات السبابة والتجارية والخدمية المناسبة التي تتماشى مع الوسط المحيط وكحلان طبيعة المنطقة ودراسته محاور المساة والعرض العمراني

□ بالنسبة للمنطقة الصناعية الحالية فإن تطور هذه المناطق وتوسع المدينة ونسور المدن الصناعية جعل من قضية إزالة هذه الأبنية أمر مفروم وطروري □ إن فتح المدينة القديمة بالساعات والأماكن الضيقة يؤدي إلى تدهورها وعزيرتها بعد الإمكان بالنسبة لخدمة ابن عسكراً الحالية فهي عبارة عن سربط اضرب بطول 800 م غير طالع لأعرض المحطص من أهله لذلك إن تاهيل الخدمة وإتساء سابات فيها من أهم أهداف المشروع □ كإزاجات الست زينت تسبب تلوث المنطقة المحطصة بما وكالة كإزاجات البرامكة جسر الرئيس التي نقلت إلى السورية يمكن إجاد منطقة مناسبة خارج حدود المدينة لتوظيف كمحطة انطلاق لتلال الباطن

برنامج المشروع

1. تاهيل الخدمة بمايتناسب بحاجات أهل المدينة
2. إجاد نقطة اجتماعية تربط بين دمشق القميه وأطراف دمشق
3. مركز تجاري يلبي احتياجات المدينة
4. مركز ثقافي يخدم المحيط
5. مركز للحرف اليدوية لجذب السائح للمنطقة
6. مركز ترفيهي سينما بولينغ بلياردو ...
7. فندق



بإشراف :

الدكتور عبية فاكوش الدكتور بيير نانو

تقديم :

طلال البجرة بيان الصفدي

دراسة عمرانية و معمارية للمنطقة الصناعية في ابن عساكر مركز دمشق الاجتماعي

تحتوي الدراسة على بعض الفعاليات السياحية والتجارية ذات الطابع الخدمي إضافة إلى تأمين مواقف سيارات تحت الأرض لتلبية احتياجات وسط مدينة دمشق ومواكبة تطورها .



خصائص الموقع :

جنوب شرق مدينة دمشق القديمة كما ترتبط بمدخل مدينة دمشق - مدخل المطار - وجزء هام من الحلقة الأساسية للحركة الداخلية في مدينة دمشق .

- إن موقع ومساحة المنطقة وقربها من المدينة القديمة هو من المواقع القليلة والنادرة المتبقية في قلب المدينة التي يمكن إشادة البناء عليها . وبالتالي يجب أن يؤخذ بعين الإعتبار أن هذا البناء المقترح سيلبي حاجات الموقع التطويرية والوظيفية .

■ اثناء التصميم يجب مراعاة الجوانب التراثية للموقع والنسب واختيار الفعاليات السياحية والتجارية والخدمات المناسبة التي تتماشى مع الوسط المحيط وكذلك طبيعة المنطقة ودراسة محاور المشاة والفرش العمراني .

■ تفتقر مدينة دمشق ولا سيما المدينة القديمة إلى مجمع سياحي منظم فهي تعتمد بشكل أساسي على أسواق متفرقة موزعة في أنحاء المدينة بحيث لا يستطيع السائح حتى ابن البلد من ان يقضي حاجاته في مكان واحد مما يؤدي إلى ازدحامات مرورية تترك أثارها سواء على الأحياء القديمة أو الحديثة .

■ إن تطورات العصر والحاجة المتزايدة لمباني الخدمات يتطلب أيضا إقامة مباني خدمية تلي احتياجات المواطن المختلفة (أبنية مكاتب - أسواق بمختلف اشكالها - فندق - صالات ترفيهية ...).

■ بالنسبة للمنطقة الصناعية الحالية فإن تطور هذه الصناعات وتوسع المدينة ونشوء المدن الصناعية جعل من قضية إزالة هذه الأبنية أمر محتوم وضروري .

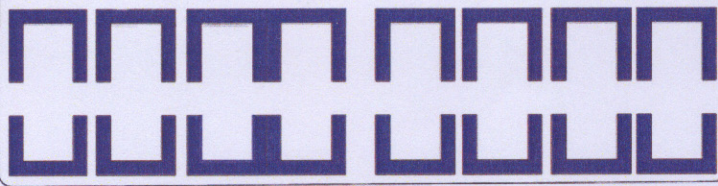
■ إن شح المدينة القديمة بالساحات والأماكن الخضراء يدفعنا إلى تقويتها وتعزيزها بقدر الإمكان . بالنسبة لحديقة ابن عساكر الحالية فهي عبارة عن شريط

أخضر بطول ٨٠٠ م غير صالح للغرض المخصص من أجله . لذلك ان تاهيل الحديقة وإنشاء ساحات فيها من أهم أهداف المشروع .

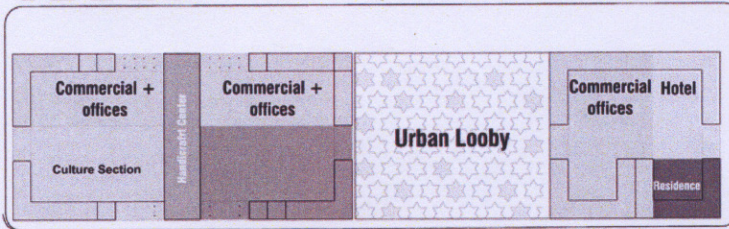
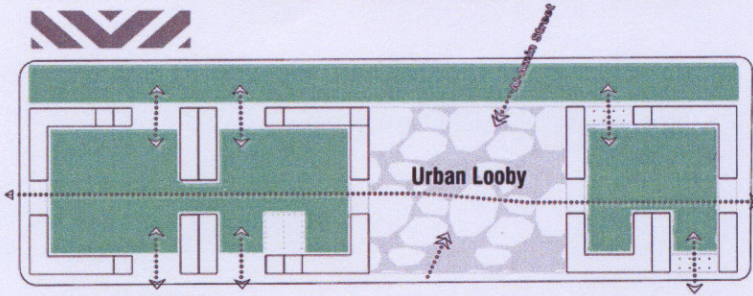
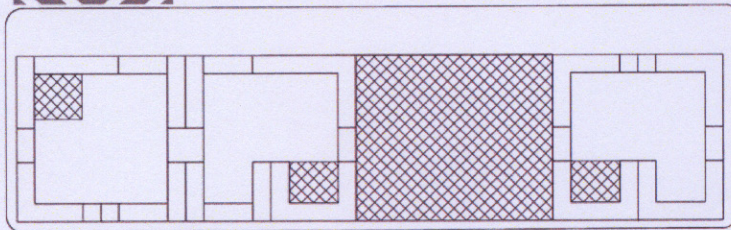
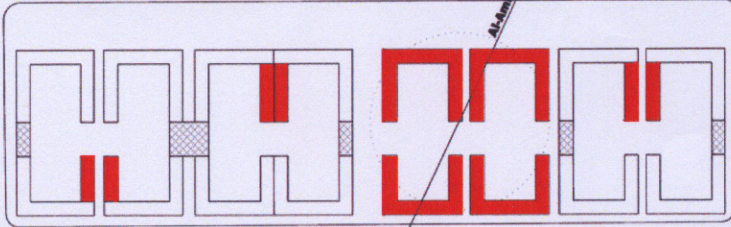
■ كراجات الست زينب تسبب تلوث المنطقة المحيطة بها وكحالة كراجات البرامكة جسر الرئيس التي نقلت إلى السومرية يمكن إيجاد منطقة مناسبة خارج حدود المدينة لتوظيفها كمحطة انطلاق لتلك الباصات .

■ افتقار وحاجة المنطقة إلى صالات حرفية تعرض متوجات الدمشقية التي تشد السياح .





تطيل فكرة الموقع العام - وتشكيل القاعة الحضرية



كل هذه الأسباب تجعل من الموقع مكان ملائماً لإقامة مثل هذه التجمع .

مساحة الأرض : ٢٣ هكتار
٢٦٠×٨٥٠ م.

قامت مؤسسة ألمانية عام ٢٠٠٧ بدراسة لمخطط مدينة دمشق ووضع بعض المقترحات للمخطط التنظيمي الجديد وقد صدر قرار عن رئاسة مجلس الوزراء بتعيين منطقة ابن عساكر منطقة سياحية خدماتية.

البرنامج الأولي للمشروع :

- فعاليات تجارية - مركز تسوق -
- مرتبطة باحتياجات مدينة دمشق .
- فعاليات ثقافية مرتبطة بكون دمشق عاصمة الثقافة .
- فندق خمس نجوم .
- صالات عرض مؤقتة .
- مكاتب تجارية ومهنية مختلفة .
- مركز ترفيهي يتضمن دور للسينما صالات ألعاب
- مركز حرفي لصناعات السائدة في دمشق القديمة من بسط وزجاج معشق وصدفيات .
- مواقف سيارات تتسع لـ ٢٥٠٠ سيارة .
- حديقة عامة تتضمن قاعة عمرانية تفاعلية .

أولا المركز التجاري :

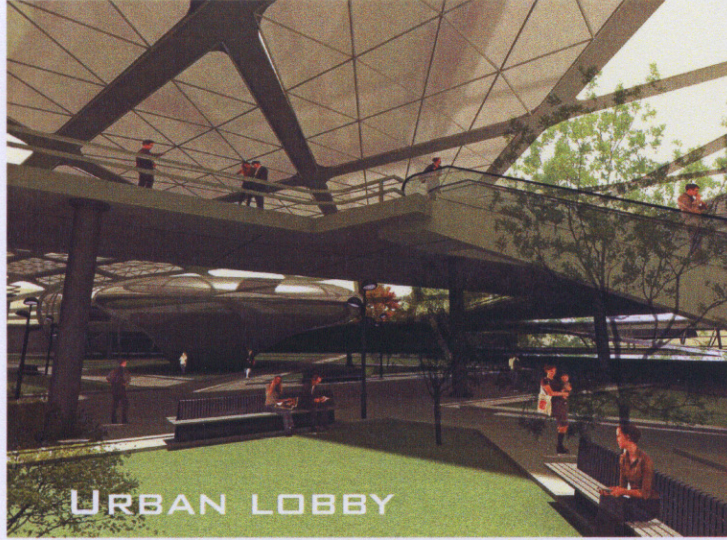
المحلات التجارية مختلفة بحدود ٦٠٠ محل مساحة فردية بحدود ٢٠ إلى ٧٠م للمحل الواحد .
السوبر ماركت : ماركت عالمي على غرار Carfour & Spience بمساحة إجمالية
١٠٠٠٠ م

ويتضمن : أقسام المشروبات والمأكولات الخفيفة والمعلبات واللحومات وكافة الأغراض المنزلية
واللحوم والمخبوزات .

يلاحظ تامين سيارة الخدمة وخدمة العربات
والخدمات الصحية المناسبة.

المطاعم والكافتریات وذلك ضمن نطاق ال
Food court بمساحة إجمالية ١٠٠٠ م
القسم الإداري .

المستودعات المناسبة بالإضافة إلى مواقف السيارات
المناسبة .



ثانيا المركز الثقافي:

إن مزج الثقافة بالترفيه أحد المهام الأساسية ضمن المشروع ولذلك لجذب الناس إلى المركز بهدف
لا يقتصر على التثقيف بل أيضا على أهداف تعليمية ثقافية.
مدرج رئيسي بحدود ٣٠٠ شخص - قاعات محاضرات صغيرة بهدف الندوات الدورية مخصص ل
٥٠ شخص .

مكتبة حي ل ١٥٠ شخص وتتضمن صالة مطالعة عامة صالة مطالعة إلكترونية
صفوف تعليمية

غرف إدارية - بالإضافة للخدمات الصحية المناسبة.

ثالثا الفندق : خمس نجوم - أجنحة -

بجو الاستقبال ويتضمن الإستعلامات والحجوزات وخدمات الزوار ورجال الأعمال بالإضافة إلى
مستودعات الحقائب المناسبة .

٣ مطاعم للوجبات الرئيسية كل مطعم ١٢٠ شخص .

كافتريا ٥٠ شخص

صالة متعددة الإستعمالات ٣٠٠ شخص - للمناسبات -

قسم الصحي ويتضمن نادي رياضي ومسبح بالإضافة إلى غرف الساونا والمساج .

قسم إداري ١٠ غرف إدارية بالإضافة للخدمات الملحقة بها .

قسم تجاري مخصص للفندق - بضع محال تجارية خمس نجوم لخدمة التزلج بحدود ١٠ محلات مساحة ٣٠ م للمحل الواحد.

غرف التزلج بالإضافة إلى نقاط خدمة الغرف .

المستودعات وغرف الخدمة المناسبة كما يلحظ وصول سيارة الخدمة .

رابعا مباني المكاتب

هو الأستقبال - إدارة - حراسة - المكاتب قد تخصص بعض الطوابق لشركات الطيران وخلافه .

حيث يُخصص لكل مكتب دورة مياه .

كافتريا تخدمية في كل طابق .

المستوعات وغرف الكهرباء والمولدات المناسبة .

خامسا الحديقة

على اتصال مباشر بالفعاليات السابقة كما يمكن أن تتواجد

بها بعض الفعاليات التابعة للمركز الثقافي كمدرج في الهواء

الطلق بالإضافة إلى ارتباطها الوثيق بساحة المشروع لتشكيل

ميدان رئيسي للمشاة .

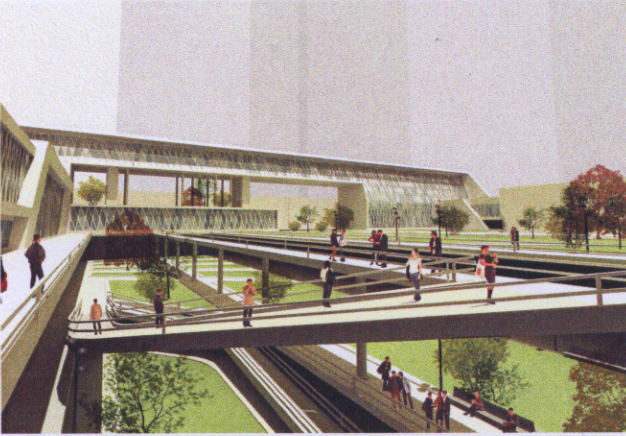
وجود القاعة العمرانية التفاعلية ضمن الحديقة كنقطة جذب للمشاة .

سادسا :صالات المعارض

صالتين للمعارض الفنية مساحة كل واحدة ٢٠٠ م

خدمات صحية وكافتريا .

غرفة للإدارة .



سابعاً القسم الترفيهي

دار للسينما مناسبة تتضمن كافتريا بالإضافة إلى الخدمات الصحية المناسبة

صالات ألعاب - صالة بولينغ - وصالة بلياردو

مقهى الإنترنت .

قسم إداري .

مستودعات و صالات خدمة .