

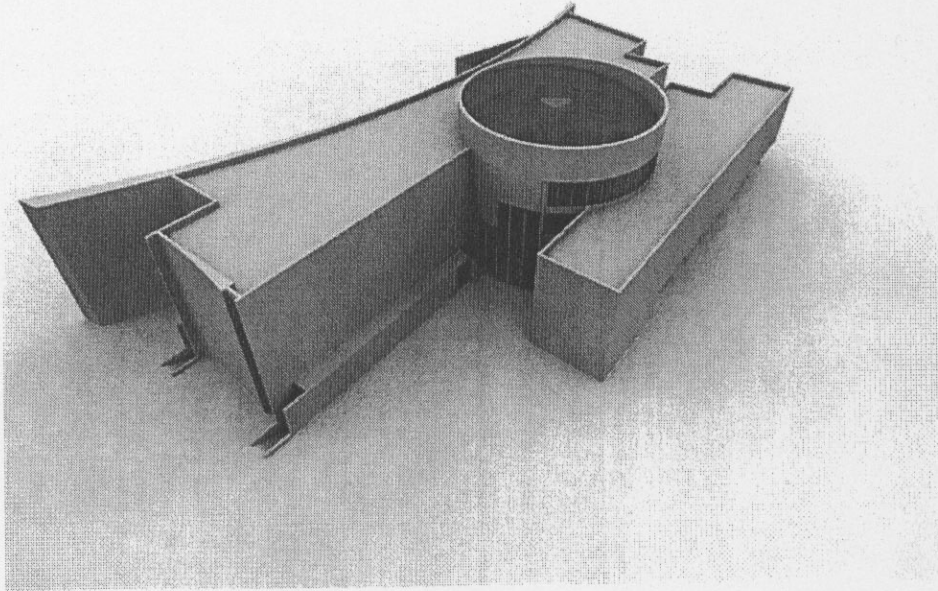
جامعة دمشق

كلية الهندسة المعمارية

أعد هذا المشروع لنيل شهادة البكالوريوس في الهندسة المعمارية.

مركز رعاية شؤون الأسرة

دورة شباط ٢٠٠٧



بإشرافه الأساتذة:

د.م: عامر جبيري.

د.م: نادية بصير.

تقديم: هنادي الدسوقي

بسم الله الرحمن الرحيم

المقدمة:

مما لاشك فيه بأن الأسرة في عصرنا تتعرض لهجمات وأعاصير تهدد تماسكها واستمرارها في القيام بواجبها ، تأتيها تلك الهجمات عبر ما يبثه أصحاب الفكر الضال في وسائل الإعلام المختلفة من صحف ومجلات وقنوات ومواقع على الشبكة ، مما ينتج عنه وللأسف انتشار الخلافات الزوجية والمشاكل الأسرية وبالتالي تزايد ظاهرة الطلاق يتبعه تفرق للأبناء وتشثيتهم نتيجة عدم رعايتهم الكاملة لهم ولا سيما أن الأسرة هي جوهر حياتنا اليومية كما و تشكل القاعدة التي تحتضن مختلف أوجه النشاطات اليومية والمشاكل السلوكية .

* «يمتاز العصر الذي نعيش فيه بأنه عصر بلغت فيه الحضارة مبلغا كبيرا من التقدم التكنولوجي لعله لم يتهيأ في أي عصر آخر ، على أن هذه النهضة في الحضارة مهما تكن واسعة النطاق ، بعيدة الآفاق ، جزيلة المنفعة ، فائقة الروعة ، فان هناك ناحية أكثر نفعا وأطول مدة ، وتفوقها روعة وهي الحياة الأخلاقية وفق القيم المثلى لأنها تمس الإنسان صانع الحضارة ...

* «فعلم النفس هو علم الإنسان الذي يكافح لمعرفة نفسه ولتحقيق التكيف الشخصي والإجتماعي فكلما زادت معرفتنا بنفسيتنا وطبيعة البيئة التي تكتنفنا زادت معرفتنا بإحدى الوسائل التي تحقق أكبر قدر من التكيف والتوافق ، وزادت بالتالي قدرتنا على تخفيف عبء القلق وخفض التوتر النفسي. وهذا هو الغرض من المشروع .

فكرة المشروع:

* جاءت فكرة المشروع نتيجة الحاجة الماسة لوجود مركز يتناول إيجاد الحلول الاجتماعية بجميع أبعادها التي لها صلة وثيقة ومباشرة بنا .

* مركز يعنى بتقديم برنامج تدريبي تعليمي لتثقيف مختلف أفراد المجتمع .

* يسعى المركز لتحقيق توعية وتثقيف أفراد المجتمع للتعامل مع مختلف المشاكل الأسرية التي تواجهها في الحياة اليومية. وتشمل تنمية روح التعاون والحوار بين أفراد الأسرة.

* وجوب أهمية توعية الأفراد المقبلين على الزواج وتثقيفهم للتعامل مع الحياة الزوجية بشكل افضل. وكذلك تنمية المهارات الأساسية للوالدين والأسرة بشكل عام للتعامل مع الأبناء .

* كما يرمي إلى إلقاء الضوء على كيفية التعامل والحوار بين المجتمع و الأبناء ذوي الاحتياجات الخاصة .

- بالإضافة إلى ذلك الاهتمام بإقامة دورات إرشادية في أساسيات التربية وتفهم البيئة النفسية للطفل كيف يتعلم الطفل كيف يتلقى المعلومات وكيف نتعلم أن نبني حوارا فعالا مع أبنائنا هذا والمقصود بالطفل السليم أو المعاق .

أهداف المركز :

- * استكمال ثقافة الفرد من المجتمع بجوانب متنوعة من المعرفة وإعداد نفسه لحياة نفسية وأخلاقية مقبلة على الحياة وليصبح عضوا اجتماعيا مفيدا في تفكيره وسلوكه ومواطننا صالحا في أمة لها رسالة حضارية متميزة .
- * ومن أهداف المركز إحياء وعينا الثقافي ونقد شخصيتنا وإبراز تطورنا ، لذا كان علينا أن نتخلص من هذا الإنغلاق عن تقبلنا لفكرة مشروع كهذا

• يمدد المشروع إلى التوجه إلى جميع أفراد وفئات المجتمع بالبحث في :

أولا:

علم النفس الاجتماعي التربوي : الذي يدرس ويعالج السلوك الاجتماعي للأفراد والجماعات والتأثير المتبادل بينهم وتطبيق النظريات النفسية في ميدان التربية والتعليم من حيث اكتشاف مواهب الشباب وميولهم وتوجيههم إلى خير ما يضمن لهم الحياة المتوازنة وحل المشكلات التي تكمن وراء العملية التعليمية كما ويبحث بشكل مركز في محيط الأسرة والحياة الزوجية والأب الذي يجد في حياته الزوجية أو اتجاهاته الوالدية عبئا ثقيلا على نفسه والأم التي تحتاج إلى من يقومها ويساعدها في بناء أجيال المستقبل هذا ويبحث في الموظف في عمله والعامل في مصنعه .

ثانيا:

الإرشاد والتوجيه في المجال التعليمي والمهني

* التعليمي : الذي يهتم بمساعدة الطلاب في اختيار الدراسة التي تناسبهم والتخلص مما قد يواجههم من صعوبات أو أزمات ، كالتأخر الدراسي أو الهروب من المدرسة ، أو صعوبة التكيف مع الزملاء .

* المهني : لمساعدة الفرد وتقديم النصح والإرشاد له في اختيار طرق حياته لتضمن له أكبر قدر من النجاح وتحقق له الرضا والسعادة والكسب المادي والمعنوي .

* إيجاد ما يسمى بالتأمل الباطني أو تأمل الفرد لنفسه وما يجري في شعوره من خبرات حسية وعقلية وانفعالية من خلال التأمل والتفكير العميق في الذات كأن يصف آلامه وما يشعر به من ضيق أو تعب أو قلق

رواد المشروع :

١. لا تقتصر على فئة معينة ، بل يسعى إلى أن يصل إلى كافة أفراد المجتمع .
٢. لكل أب و أم يسعيان بجد لتكون أسرتهما من أسعد الأسر وأولادهما من أنجح الأولاد .
٣. للدارسين والمؤهلين للعمل في المراكز الاجتماعية .

مهام المشروع :

١. إقامة دورات أساسيات التربية والأسرة كيفية التعامل مع الطفل بشكل عام والطفل المعاق بشكل خاص والتعرف على سلوكياته في التواصل مع الآخرين و زيادة عدد الدورات التثقيفية التعليمية في كافة المجالات التربوية والاجتماعية والتعليمية والمهنية للوصول إلى اكبر شريحة ممكنة من المجتمع .
٢. معالجة و إيجاد الحلول وتطويرها لبعض المشكلات الاجتماعية التي تواجه الأسر في أيامنا كيف نفهم هذه المشكلات وكيف نعالجها .
٣. إقامة الندوات والمؤتمرات الثقافية والاجتماعية بهدف تطوير الوعي الاجتماعي في كافة المجالات .
٤. إقامة الدورات الخاصة بشؤون التدبير المنزلي للمرأة وتهيئتها لتكون سيدة مجتمع وربة منزل ناجحة .
٥. إقامة الدورات لتعلم فنون العناية بالجسم والتجميل .
٦. استقطاب المهتمين والمختصين في مجال الأسرة وعلم النفس والتنسيق مع الجهات العلمية ومراكز البحوث في الدراسات لتشجيع الأبحاث في هذا المجال من خلال وضع البرامج التي ترفع من مستوى الثقافة الاجتماعية والنفسية للفرد والمجتمع و مد جسور التعاون مع المراكز والجمعيات التي تعنى بمثل هذا النوع من البرامج .

موقع المشروع :

يقع المشروع جنوب شارع برنية في منطقة ذات أهمية كبيرة تشكل نقطة التقاء شارع برنية مع شارع خولة بنت الأزور الذي ينتهي بالبارك الشرقي... تبلغ مساحة الأرض حوالي ٢١٠٠٠٠ م^٢ ويحدها :

- من الشمال : أبنية سكنية تتراوح ارتفاعاتها ما بين (٥-١٠) طوابق وهي تتوضع على أرض ذات ميول جغرافية .

• من الجنوب : نهر تورة .

• من الشرق : أبنية عسكرية .

• من الغرب : مدينة الفيحاء الرياضية .

❖ تتميز المنطقة التي يتوضع فيها البناء بصفات استراتيجية فالأرض مجاورة لمدينة الفيحاء

الرياضية و مجاورة لمركز الدكتور هشام سنان الطبي بالإضافة إلى إطلالتها على جبل قاسيون

كما يوجد في الجوار مدرستين وجامع هو جامع التوحيد.

سبب اختيار الموقع :

١. قربه من مركز المدينة أي في موقع متوسط للأخصائيين.
٢. وجود مباني سكنية حوله مما يساعد على استقطاب أفراد المجتمع.
٣. قربه من مدينة الفيحاء الرياضية والترفيهية .
٤. وجوده بقرب مركز الدكتور هشام سنان الطبي



البرنامج الوظيفي للمشروع:

يضم :

- ١- قسم الاستقبال .
- ٢- قسم التوجيه والإرشاد .
- ٣- قسم الثقافة والتعليم .
- ٤- قسم الترفيه .
- ٥- قسم الإدارة .
- ٦- قسم الخدمات .

١- قسم الاستقبال : ويضم :

- بهو الدخول الرئيسي مساحة ٢٤٥٠م^٢.
- ركن استعلامات و تسجيل طلبات الاشتراك.

- أركان جلوس واستراحة .
- خدمات صحية .
- كبائن هاتف .
- عناصر انتقال شاقولية .
- صالة متعددة الاستعمالات ١٨٠ م٢ .

٢- قسم التوجيه و الإرشاد (التوعوية):

ويضم ثلاثة أقسام:

أولاً: علم النفس الاجتماعي التربوي :

- * التأهيل الأسري ويضم : - غرف للأخصائيين الاجتماعيين عدد ٣ مساحة كل منها ٣٥ م
- غرف للأخصائيين النفسيين عدد ٣ مساحة كل منها ٣٥ م
- سكرتاريا وانتظار لكل غرفتين بمساحة ٢١٥ م .

ثانياً : الإرشاد والتوجيه للشباب في المجال التعليمي والمهني:

- * التعليمي : ويضم :- غرفة للأخصائيين الاجتماعيين مساحة ٣٥ م
- غرفة للأخصائيين النفسيين مساحة ٣٥ م .
- سكرتاريا وانتظار مساحة ١٥ م .
- * المهني : ويضم :- غرفة للأخصائيين الاجتماعيين مساحة ٣٥ م
- غرفة للأخصائيين النفسيين مساحة ٣٥ م .
- سكرتاريا وانتظار بمساحة ٢١٥ م
- * غرفة إظهار ثلاثية الأبعاد لعرض الفيديو

٣- قسم الثقافة والتعليم : ويشمل الدورات التثقيفية التالية :

- ١- دورة أصول تربية الأطفال
 - ٢- دورة التدبير المنزلي ويشمل (الطهي..الخياطة..الفنون النسوية..الاسعافات الأولية..اقتصاد المنزل..التعامل مع الطفل المعاق...)
 - ٣- دورة خاصة للنساء الحوامل مع التربية الرياضية الخاصة بهن.
 - ٤- دورة لتعلم فنون العناية بالجسم والتجميل.
- ويضم القسم :
- غرف تسجيل و استعلامات مساحة ٢٥ م٢ .

- قاعة محاضرات عدد ٤ مساحة كل منها ٣٥ م٢ .
- صالة لتعليم الخياطة وتصميم الأزياء مساحة ٩٥ م٢ .
- قاعة دروس نظري للتدبير المنزلي مساحة ك ٦٠ م٢
- صالة تطبيقات عملية لدروس الطهي (مطبخ) مساحة ١٨٠ م٢ .
- صالة لتعليم فنون العناية بالجسم والتجميل مساحة ١٠٠ م٢ .
- غرفة استراحة للأخصائيين مساحة ٣٥ م٢ .

ويضم القسم الثقافي أيضاً :

- مكتبة ثقافية وفنية مساحة ٢٩٠ م٢ .
- مكتبة الكترونية: تحوي اقراص مضغوطة مع صالة كمبيوتر ٢٠٠ م٢
- قاعة انترنيت مساحة ٢٠٠ م٢ .
- مدرج يتسع ل ٣٠٠ شخص مزود بشاشة عرض مع غرف محاضرين .

٤ - قسم الترفيه : ويضم :

- كافيتيريا تتسع ل ١٥٠ شخص .
- صالة مجهزة بأجهزة رياضية ثابتة (أيروبيك) مع خدماتها (مشالح .. أدواش) ٣٥٠ م
- مسابقات دورية تقوم بها الإدارة في كافة المجالات (شعر.. نثر.. رسم.. خياطة.. مسرح...) لها جوائز تعينها الإدارة وذلك لتشجيع الاشتراك بالمركز وتحفيز المشتركين .

٥- قسم الإدارة:

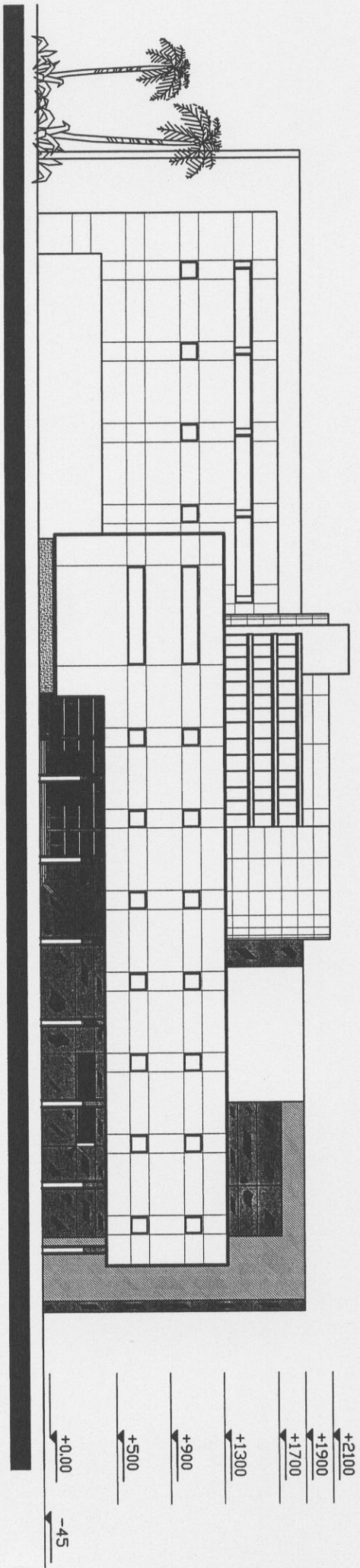
- ١- غرفة المدير العام مساحة ٣٥ م٢
- ٣- غرفة سكرتاريا مساحة ٣٥ م٢
- ٤- غرفة اجتماعات مساحة ٥٠ م٢
- ٦- أرشيف
- ٧- سجل المشتركين
- ٨- قسم الشؤون المالية والمحاسبة
- ٩- قسم الشؤون الاجتماعية
- ١٠- بوفيه صغير للموظفين مع الخدمات الصحية اللازمة ٤٠ م٢ .

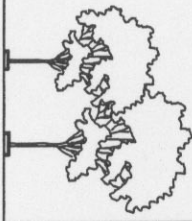
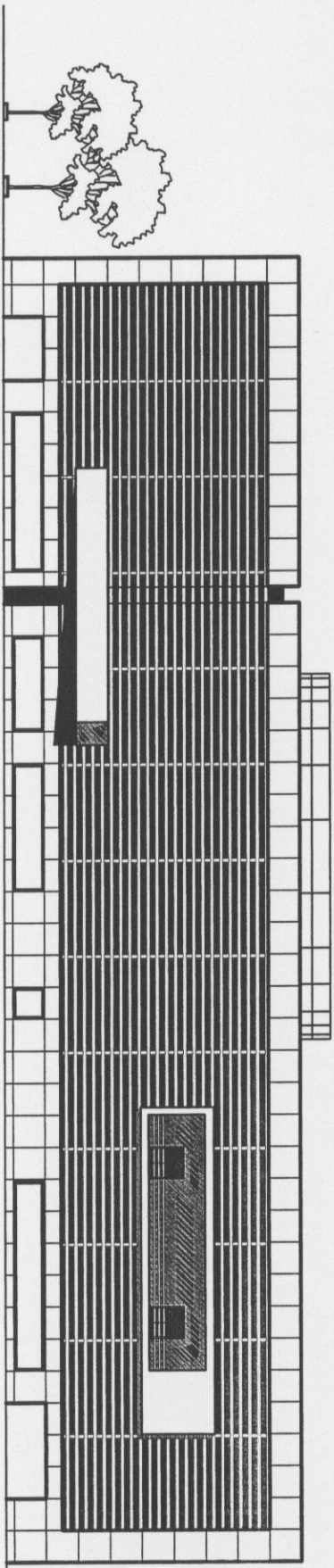
٥- قسم الخدمات :

- ١- مستودعات عامة (اجهزة طبية-أدوات ومستلزمات تعليمية -تجهيزات رياضية - أثاث- كتب
...) بمساحة إجمالية ١٠٠٠ م^٢.
- ٢- قسم التدفئة.
- ٣- قسم التكييف.
- ٤- غرف المراجل.
- ٥- مولدات ولوحات الكهرباء.
- ٦- غرفة صيانة.
- ٧- مطبخ كبير خاص للكافيتريا .
- ٨- خزانات مياه مع مضخات ٥٠ م^٢ .
- ٩- استراحة عمال ومشالح وخدمات صحية ٢٧٠ م^٢

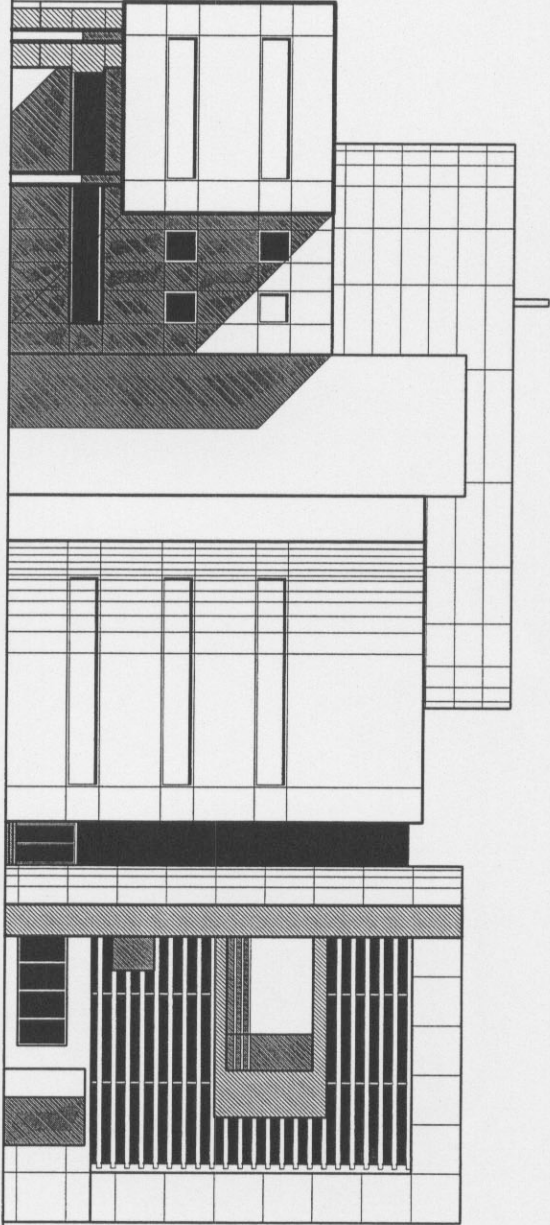
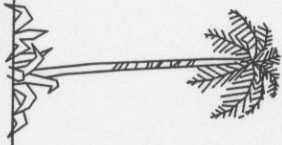
الموقع العام: يحتوي على :

- مساحات خضراء و أركان جلوس مكشوفة ومغطاة تستخدم في حالات إعطاء بعض الدورات في الهواء الطلق
- مسطحات مائية
- مواقف سيارات وحافلات تتسع ل ٣٥ سيارة.





+2100
+1900
+1700
+1300
+900
+500
+0.00
-45



+0.00

+500

+900

+1300

+1700

+1900

+2100

-45

