

المشروع عبارة عن مركز
متخصص بالرعاية الصحية
المتكاملة

موقع المشروع:
المهاجرين - آخر الخط
فوق مشفى الشامي
حديقة ذي قار

مساحة الأرض :
8900 م²
ميل الأرض :
20%

نقاط القوة في الموقع
الإطلالة الرائعة على مدينة
دمشق جنوباً و جبل قاسيون
شمالاً
الجو المميز بالهواء المنعش
والنظيف و قربها من مركز المدينة
و وقوعها على شوارع تصل بين
نقاط مهمة

نقاط الضعف في الموقع
وجود ميل قوي في طبيعة الأرض
وجود حديقة يراد الحفاظ عليها

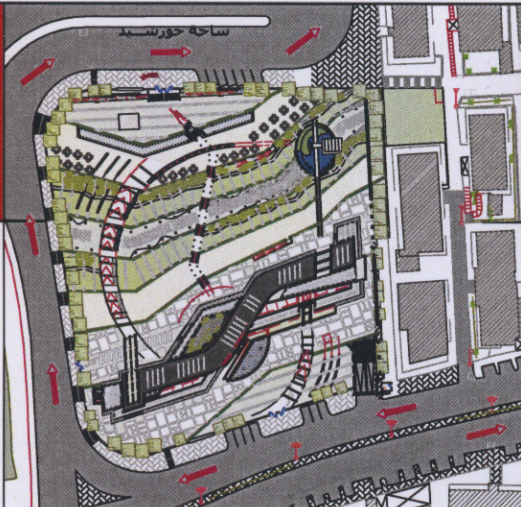
الفرص
وقوعها بين تجمع سكني
المالكي والمهاجرين
والسعي لتأمين مركز صحي
لهذا التجمع
والسعي لإعادة دراسة الحديقة

المخاطر
كيفية معالجة الميل واختيار موقع
مناسب للمبنى لايجب
الإطلالة الرائعة للمنطقة

الجمهورية العربية السورية
جامعة دمشق
كلية الهندسة المعمارية



مشروع تخرج
دفعة تموز 2008
مركز رعاية صحية



بإشراف:
دم. عامر جبري
دم. عماد المصري

تقديم:
رامه باسل شحادة

الهدف من المشروع

بسبب ضغوط الحياة اليومية والشعور بالإرهاق والمعاناة من كثير من الأمراض الجسدية و النفسية والعقلية , ظهرت الحاجة إلى وجود مركز طبي متكامل يسعى إلى معاينة الناس و المرضى بشكل أوسع وأفضل طبياً من الناحية النفسية والعقلية والجسدية.

-ونتيجة لتطور العلوم الطبية بشكل متسارع مع تقدم البشرية تم الاعتراف بأهمية و واقعية الطب الشمولي , وهو ليس طب بديل لأن هذا المصطلح خاطئ من حيث التسمية حيث لا يوجد طب بديل لطب آخر ولكن المقصود به هو الطب التكميلي أي طب مكمل للطب الحديث

-كما تعتمد طرق العلاج بالطب الشمولي على الطب الحديث من حيث التشخيص الدقيق والفحص الشامل ومراعاة الحالة النفسية والعقلية وتطبيق المبادئ العلاجية لكل منها -وإذا لم ينجح العلاج بالطب التكميلي في حالة ما فهذا لا يعني فشله بل قد يكون السبب نقصاً في مقدرة المعالج أو عدم مناسبة الطريقة العلاجية المعنية لهذه الحالة أو عدم التزام المريض بتعليمات المعالج , لكن يجب الالتزام بالصبر.

ورغبة في توضيح أهمية الطب الشمولي كمصطلح طبي يجمع بين جميع أنواع الطب المختلفة , ورغبة في إثبات الترابط بين الطب الحديث والطب البديل حيث يكمل أحدهما الآخر , تم التفكير في إحداث مثل هذا المركز الشامل للرعاية الصحية.

من هذا المنطلق برزت فكرة هذا المشروع ونظراً لحاجة مدينتنا إلى مثل هذا المركز التخصصي لتحقيق مبدأ الصحة للجميع ولتعريف أفراد المجتمع بالمبادئ الصحية السليمة ولتأمين العلاج النفسي والجسدي والعقلي لهم , أي السعي لتحقيق العلاج والتوعية معاً.

يعني العلاج بالطب الشمولي علاج الروح والجسد معاً واعتماد فلسفة اتحاد وتناغم الجسم والعقل والروح

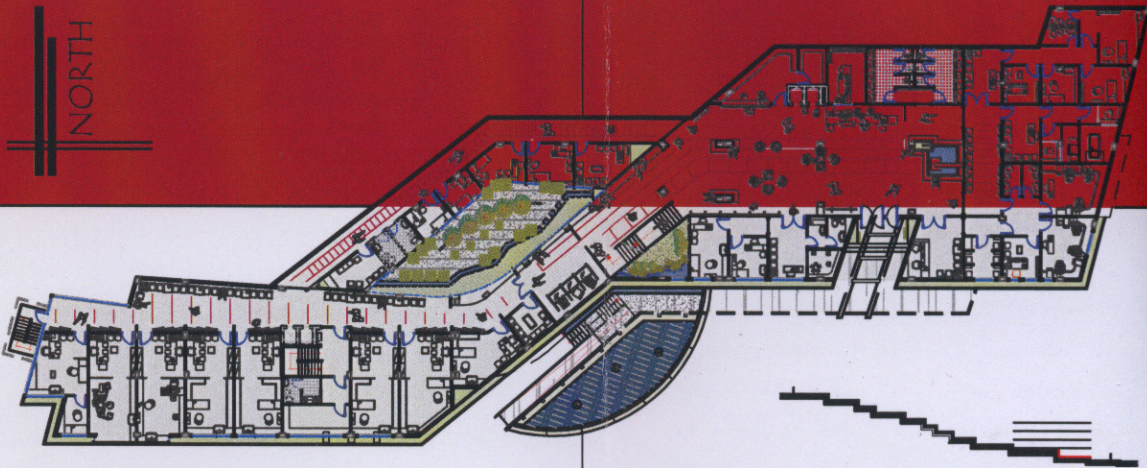
تم تقسيم المركز إلى 3 أقسام

بشكل أفقي وهي:

1- مستوصف

2- قسم التوعية الصحية

3- قسم الطب التكميلي



ورغبة في توضيح أهمية
الطب الشمولي كمصطلح
طبي يجمع بين جميع أنواع
الطب المختلفة , ورغبة
في إثبات الترابط بين
الطب الحديث والطب البديل
حيث يكمل أحدهما الآخر , تم
التفكير في إحداث
مثل هذا المركز الشامل
للعناية الصحية.

من هذا المنطلق برزت
فكرة هذا المشروع ونظراً
لحاجة مدينتنا إلى مثل
هذا المركز التخصصي
لتحقيق مبدأ الصحة
للجميع ولتعريف أفراد
المجتمع بالمبادئ الصحية
السليمة ولتأمين العلاج
النفسي والجسدي والعقلي
لهم , أي السعي لتحقيق
العلاج والتوعية معاً.

يعني العلاج بالطب الشمولي
علاج الروح والجسد معاً واعتماد
فلسفة
اتحاد وتناغم الجسم والعقل
والروح

تم تقسيم المركز إلى 3 أقسام

بشكل أفقي وهي:

1- مستوصف

2- قسم التوعية الصحية

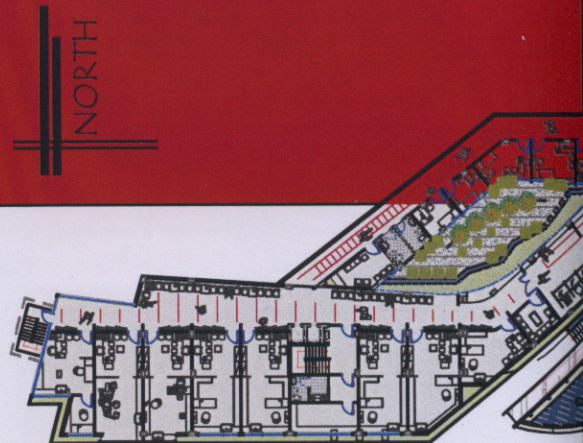
3- قسم الطب التكميلي

2
0
0
8

R
A
M
A

S
H
E
H
A
D
E
H

it's 4 you..



يتألف قسم التوعية الصحية من :

- 1- بهو مع استعلامات
- 2- مكتبة للمطالعة يلحق بها مكتبة الكترونية
- 3- صالة تلفاز جماعي لعرض برامج وأفلام تعليمية عن المرض والصحة
- 4- قاعة لعقد الاجتماعات
- 5- مكاتب لجمعيات مختصة بالتوعية الصحية ومنظمة لحملات التوعية
- 6- قاعة ندوات صغيرة
- 7- مكان لبيع كتب وبروشورات متعلقة بأمور الصحة و الأمراض
- 8- قسم الإدارة (غرفة مدير , غرفة اجتماعات , غرفة محاسب,غرفتي إدارة , دورات مياه)
- 9- قاعات تدريس لتنظيم دورات متعلقة بمواضيع مختلفة عن الصحة, النظافة,الوقاية من الأمراض الطب الروحاني,اليوغا ,العلاج بالطاقة الحيوية, الماكروبيوتيك,البرمجة اللغوية العصبية,الأشكال الهندسية,الإيزوتيروبيك)
- 10- مكان لبيع الأفلام التعليمية
- 11- صالة إنترنت
- 12- كافتريا

يتألف المستوصف من:

- 1- بهو دخول مع استعلامات
- 2- قسم المخبر (غرفة انتظار وتسجيل,غرفة طبيب مناوب,غرفة أخذ عينات, دورات مياه,مخبرين)
- 3- قسم التصوير الشعاعي (غرفة تصوير طبقي محوري, غرفة تصوير أشعة)
- 4 - قسم العمليات (غرفة انتظار وتسجيل,غرفة فحص,غرفة طبيب مناوب,غرفة عمليات بسيطة,دورات مياه)
- 5- صيدلية مع مستودع
- 6- قسم الأمراض المزمنة والفحوصات الدورية (غرفة تسجيل وانتظار ,غرفة غسيل كلوي,غرفة مرضى القلب, غرفة مرضى السكري,غرفة مرضى الضغط, دورات مياه , غرفة أطباء)
- 7- قسم العيادات (عيادة نسائية,عيادة هضمية, عيادة عينية,عيادة سنية,عيادة عظمية,عيادة داخلية,عيادة جلدية)
- استراحة أطباء , دورات مياه)
- 8- قسم الأطفال (غرفة انتظار وتسجيل,عيادة أطفال رضع,عيادة أطفال, دورات مياه,فراغ تغيير للطفل, فراغ للأطفال)

- البرمجة اللغوية العصبية علم يكشف عالم الإنسان الداخلي وطاقاته الكامنة
- الماكروبيوتيك علم الحياة الطويلة الذي يدفع الإنسان إلى تأييد الطعام المحلي
- الأيزوتيروبيك علم باطن الإنسان أي معرفة الذات عبر التطبيق العلمي
- الطاقة الحيوية هي الطاقة التي تسري في جسم الإنسان والموجودة حوله ولها لون
ومسار محدد ويجب أن يكون المجال مثالي للقيام بلوظائف بشكل مثالي
- الأشكال الهندسية تعني وجود طاقة في جسم الإنسان تأخذ نفس الأشكال
الهندسية فهي لغة تنظيم وظائف الجسم في البيئة الموجودة حوله .



5- قسم السيطرة على العقل

(التنويم المغناطيسي أي التركيز على شيء معين مع اختفاء الوعي والشعور حول المحيط الخارجي, الإيحاء والتأمل وهي رياضة ذهنية وطريقة لعلاج الأمراض النفسية, اليوغا وهي رياضة الالتحام بين العقل والجسد للعمل بصورة سليمة)

6- قسم التدوي بالأعشاب

(حمامات أعشاب وزيت, العلاج, العلاج بالغذاء أي اعتماد مبدأ العلاج بالطعام مع التنوع والتنظيم والموسمية, العلاج بالاعطور أي دهن الجسم بخلاصات عطرية)

7- قسم العلاج بالضوء

(تسليط الضوء , ضوء الشمس)

8 غرفة العلاج بالصوت ولموسيقى

أي تفاعل الجسم مع الموجات الصوتية بعد وصولها إلى المخ)

9- غرفة لتطبيق الحجامة

أي سحب الدم الفاسد من الجسم

10- قسم الفحص

(التشخيص القرحي أي تصوير منطقة القرحة المقسمة إلى مناطق تقابل مناطق الجسم, المعالجة الإنعكاسية, غرفة فحص ,غرفة أطباء)

11- قسم العلاج بالطاقة

(العلاج بطاقة المغناطيس أي تسليط قوى مغناطيسية, العلاج بالماء المغنط أي حمامات ماء مشحون بطاقات مختلفة, المعالجة الفيزيائية والحركية , المعالجة الكهربائية)

12- قسم العلاج بالماء

(ساونا, جاكوزي, حمام بخار وذلك لتنشيط الجسم وترطيبه وتحسين الدورة الدموية , غرفة الدفن بالرمل والطين)

13- تمارين رياضية

(مشالح ودورات مياه, صالة أجهزة رياضية, صالة أيروبيك ورقص, صالة لممارسة اليوغا, صالة تمارين سويدية حيث أن الرياضة الطبية يقصد بها ممارسة الألعاب الرياضية الهادفة إلى وقاية الجسم وعلاجه من بعض الأمراض وتخفيف الاستهلاك الجسدي بشكل يمكن الجسد من العمل بأقصى طاقته)



يتألف قسم الطب التكميلي من :

- 1- بهو مع استعلامات
- 2- كافتريا مع تراس
- 3- غرفة العلاج بالضحك لتخفيف ضغوط الحياة وتحقيق الشعور الإيجابي الداخلي

4- قسم المساجات

(تنويم العمود الفقري أي إعادة الفقرات المصابة بخلع جزئي إلى مكانها عن طريق الضغط على العصب الخارج من الفقرة مما يؤثر على عمل العضو الذي يغديه العصب , مساج ياباني, مساج صيني , الضغط بالأصابع عبر التركيز على مناطق معينة من الجسم حيث أن كل منطقة من القدمين واليدين تقابل منطقة معينة من الجسم , العلاج بالكي واللمس, مساج زيت)

5- قسم السيطرة على العقل

(التنويم المغناطيسي أي التركيز على شيء معين مع اختفاء الوعي والشعور حول المحيط الخارجي, الإيحاء والتأمل وهي رياضة ذهنية وطريقة لعلاج الأمراض النفسية, اليوغا وهي رياضة الالتحام بين العقل والجسد للعمل بصورة سليمة)

6- قسم التداوي بالأعشاب

(حمامات أعشاب وزيتون,العلاج ,العلاج بالغذاء أي اعتماد مبدأ العلاج بالطعام مع التنوع والتنظيم والموسمية,العلاج بالاعطور أي دهن الجسم بخلاصات عطرية)

7- قسم العلاج بالضوء

(تسليط الضوء , ضوء الشمس)

8- غرفة العلاج بالصوت ولموسيقى

أي تفاعل الجسم مع الموجات الصوتية بعد وصولها إلى المخ)

9- غرفة لتطبيق الحجامة

أي سحب الدم الفاسد من الجسم

10- قسم الفحص

(التشخيص القرحي أي تصوير منطقة القرحة المقسمة إلى مناطق تقابل مناطق الجسم, المعالجة الإنعكاسية,غرفة فحص ,غرفة أطباء)

11- قسم العلاج بالطاقة

(العلاج بطاقة المغناطيس أي تسليط قوى مغناطيسية, العلاج بالماء الممغنط أي حمامات ماء مشحون بطاقات مختلفة, المعالجة الفيزيائية والحركية , المعالجة الكهربائية)

12- قسم العلاج بالماء

(ساونا,جاكوزي,حمام بخار وذلك لتنشيط الجسم وترطيبه وتحسين الدورة الدموية , غرفة الدفن بالرمل والطين)

13- تمارين رياضية

(مشالج ودورات مياه,صالة أجهزة رياضية,صالة أيروبيك ورقص,صالة لممارسة اليوغا,صالة تمارين سويدية حيث أن الرياضة الطبية يقصد بها ممارسة الألعاب الرياضية الهادفة إلى وقاية الجسم وعلاجه من بعض الأمراض وتخفيف الاستهلاك الجسدي بشكل يمكن الجسد من العمل بأقصى طاقته)