

جامعة دمشق  
كلية الهندسة المعمارية

مركز قانسيون الحديث  
للنقاهة والاستشفاء

دراسة أعدت لنيل الإجازة في الهندسة المعمارية

بإشراف

الأستاذ الدكتور أديب أومري

الأستاذ الدكتور محمد زياد الملا

تقديم الطالبة : سمر فخري سويد



# الفهرس

..... الإهداء

..... المقدمة

## الفصل الأول

..... تعريف المشروع

## الفصل الثاني

..... خصائص المشروع

• الموقع وخصائصه

• تحليل الموقع

## الفصل الثالث

..... برنامج المشروع

..... المراجع

..... الخاتمة

## الفصل الرابع

..... الحل المقترح

الخرائط - المساقط - الواجهات - المقاطع - المناظير

## مقدمة :

يمثل جبل قاسيون الخلفية الرئيسية للمشهد العمراني لمدينة دمشق  
وواجهتها الأزلية التي تحاول أن تتسلق عليه منذ عصور .

هذا الراسخ الشامخ في سمائنا وهذا الطاغى المسيطر الدائم الحضور هو  
الذي يعطي للمشروع أهميته الاستثنائية التي تستدعي عناية واهتمام  
إضافيين.

لكونه يتضمن رؤية تخطيطية استراتيجية وتصور عمراني شامل يأخذ بعين  
الاعتبار إمكانية التوسع والتنوع وتعدد الفعاليات وتكاملها وانضباطها  
ضمن منظومة بنوية لا تترك مجال للعشوائية ولا تؤسس نواة للمخالفات  
أو دعوة لمزيد من الفوضى والتعديات.

وهو ما يستدعي بدوره تجنب الحلول السطحية البعيدة عن الواقع والمنطق  
التي تتجاهل أن جبل قاسيون جزء من المدينة وهو أحد المعالم والعناصر  
العمرانية الحضرية بامتياز وأهم نقطة علام في أفق المدينة وأعلى ناطحة  
سحاب فيها .

## الفصل الأول :

موقع المشروع :

الاعتبارات البيئية

### تعريف المشروع

اقترح إقامة مركز صحي على جبل قاسيون وفق استيعاب 60-80 سرير يقدم هذا المركز الرعاية والعناية الصحية لرواده من المنطقة والمناطق المجاورة

مما يجعله مركز علاجي استشفائي بامتياز . الشمس المباشرة والرياح الغربية

المعتادة هناك وتأمين أماكن مظلة تسمح باستخدام المكان صيفاً وفي

أوقات النهار

الاعتبارات الإنسانية التشغيلية :

إن الطبيعة الجيولوجية والطوغرافية للأرض بالإضافة إلى القرب من المدينة

تجعل من غير العسير والاقتصادي إجراء مداخلة واسعة خارج حدود

الطريق العام والاعتماد على الطرق والتردم وبناء الجسور الاستنادية

الدائمة



## الفصل الثاني :

### موقع المشروع :

### الاعتبارات البيئية :

وتتطلب أن يتسم المشروع بالحساسية لبيئة المكان وأن يحترم طبيعته ويتماهى معها ويعززها ولا يعتدي عليها بل يستفيد من صفاقتها ومن ملامحها الطبيعية ويستغلها أحسن استغلال .

وهو ما يقتضي إجراء مداخلات مناسبة تقتصر أعمال الحفر والردم إلى الحد الأدنى وتتوافق مع خطوط التسوية وميول الأرض واتجاه الرياح ودورة الشمس فيها ومن أهمها الحماية من أشعة الشمس المباشرة والرياح الغربية السائدة هناك وتأمين أماكن مظلمة تسمح باستخدام المكان صيفاً وفي أوقات النهار .

### الاعتبارات الإنشائية التنفيذية :

إن الطبيعة الجيولوجية والطبوغرافية للأرض بالإضافة إلى القرب من المدينة تجعل من غير العملي والاقتصادي إجراء مداخلات واسعة خارج حدود الطريق العام والاعتماد على الحفر والردم وبناء الجدران الاستنادية الداعمة .



الاعتبارات الاستعمالية :

الإطلالة هو العامل الرئيسي في الموقع مما يقتضي تصميم المشروع بشكل جبهي خطي موازي لخطوط التسوية يتيح أطول واجهة ممكنة تقابل مشهد المدينة وتمنح فرص متساوية لرواد المشروع بالاستمتاع بمنظر المدينة .

إضافة إلى كل ما سبق سوف أسعى في هندسة هذا البناء وتصميمه لإبراز الجانب الجمالي في إنشائه منسجماً مع محيطه متضمناً فسحات واستراحات تدخل للنفس السكينة والهدوء .



## الفصل الثالث :

### أقسام المشروع الرئيسية

بهو الدخول والاستعلامات

جناح المعالجة الفيزيائية

قسم الطب البديل

قسم التأهيل الطبي النفسي

قسم الطب العام

القسم الإداري

صالة انترنت

مكتبة صغيرة

مطعم + كافتريا

أقسام الإقامة وخدماته

القسم التقني

مساحة 270م<sup>2</sup>

23م<sup>2</sup>

30م<sup>2</sup>

25م<sup>2</sup>

25م<sup>2</sup>

35م<sup>2</sup>



## الطابق الأرضي : منسوب +60

المساحة الإجمالية 1500 م\*م

يضم :

• البهو العام للمشروع - استقبال - حجوزات - أركان انتظار

- وسائل الانتقال الشاقولي بمساحة 230 م\*م

• القسم الطبي : بمساحة 380 م\*م

قسم المعالجة الفيزيائية

قسم المعالجة المائية 80 م\*م

استقبال وانتظار 60 م\*م

ساونا - جاكوزي مشاخر وخدمات عامة لكل منها

قسم الطب البديل / معالجة بالأعشاب / 60 م\*م

المعالجة الفيزيائية الحركية 70 م\*م

معالجة بالأوزان

معالجة بالموجات القصار

تدليك ومساج

• قسم الطب العام بمساحة 270 م\*م

ويضم بهو استقبال ومكتب قبول 25 م\*م

استراحة أطباء 12 م\*م

غرفة أشعة ومراقبة تابعة لها 30 م\*م

غرفة تجبير 25 م\*م

مخبر تحاليل 25 م\*م

صيدلية ومستودع تابع لها 35 م\*م



الطابق الأول : منسوب +595

المساحة الإجمالية 1150 م\*م

يضم :

• القسم الثقافي بمساحة 270 م\*م

مكتبة صغيرة 75 م\*م مستودع كتب 15 م\*م

قسم سمعي وبصري تابع للمكتبة 20 م\*م

صالة حواسب وانترنت 100 م\*م

خدمات صحية 25 م\*م

مصلى وخدماته 60 م\*م

• مطعم يتسع ل 80 شخص 200 م\*م

كافيه 50 شخص 120 م\*م

الخدمات الصحية اللازمة 32 م\*م

طابق الإقامة الأول : منسوب -376

المساحة الإجمالية 3700 م\*م

يضم :

• قسم الإقامة مع أهباء توزيع القاطنين مؤلف من 11 غرفة للإقامة

لكل منها حمامها الخاص

مساحة الغرفة مع الخدمات 45 م\*م

• مساحة لقاء تحوي أركان جلوس تلفزيون مشاركة اجتماعية

150 م\*م

• القسم الخدمي الملحق بالإقامة

- المصبغة وقسم الغسيل 55 م\*م
- المطبخ المركزي 70 م\*م
- غرفة الممرض المناوب مع مستودع 65 م\*م
- مرآب للسيارات ل 36 سيارة ويخدم المرآب التقني 1670 م\*م
- القبو التقني يضم غرفة مولدة الكهرباء 30 م\*م
- غرفة خزانات المياه والمازوت 50 م\*م
- غرفة التدفئة والتكييف 50 م\*م
- غرفة معالجة مياه القسم الصحي 70 م\*م

طابق الإقامة المتكرر : منسوب -826

المساحة الإجمالية 1950 م\*م

يضم :

- قسم إقامة متكرر
- غرفة ممرض ومستودع أدوية 65 م\*م
- مستودع أدوات عام 100 م\*م
- خدمات عامة للمشروع .



# المراجع

• كتب هندسية

## NEUFERT HEALHCARESPACES HEALTHSPACESOFTHEWORLD

• من الانترنت

WWW.HEALTH SPACES: المواقع  
WWW.NEWHEALTHFACILITIES  
WWW.ROGERYEE

المراكز الطبية

البناء على الجبال

• مقابلات خاصة مع: د. نزار الرفاعي

أخصائي في المعالجة الفيزيائية وإعادة التأهيل الطبي

د. محمد ملهم الحراكي

أخصائي في الأمراض النفسية واضطرابات الجهاز العصبي

م. جابر عبد الهادي

مهندس معماري

## الخاتمة

قد تكون هذه الخاتمة خاتمة مرحلة دراسية طويلة ونهاية اختصاص ممتع ومتجدد وقد تكون هذه الخاتمة خاتمة مشروع وبوابة مشاريع أخرى .. لكن هذه الخاتمة والصفحة الأخيرة جعلتني أتلذذ لحظات الجهد والتعب التي رافقتني كل تلك السنوات

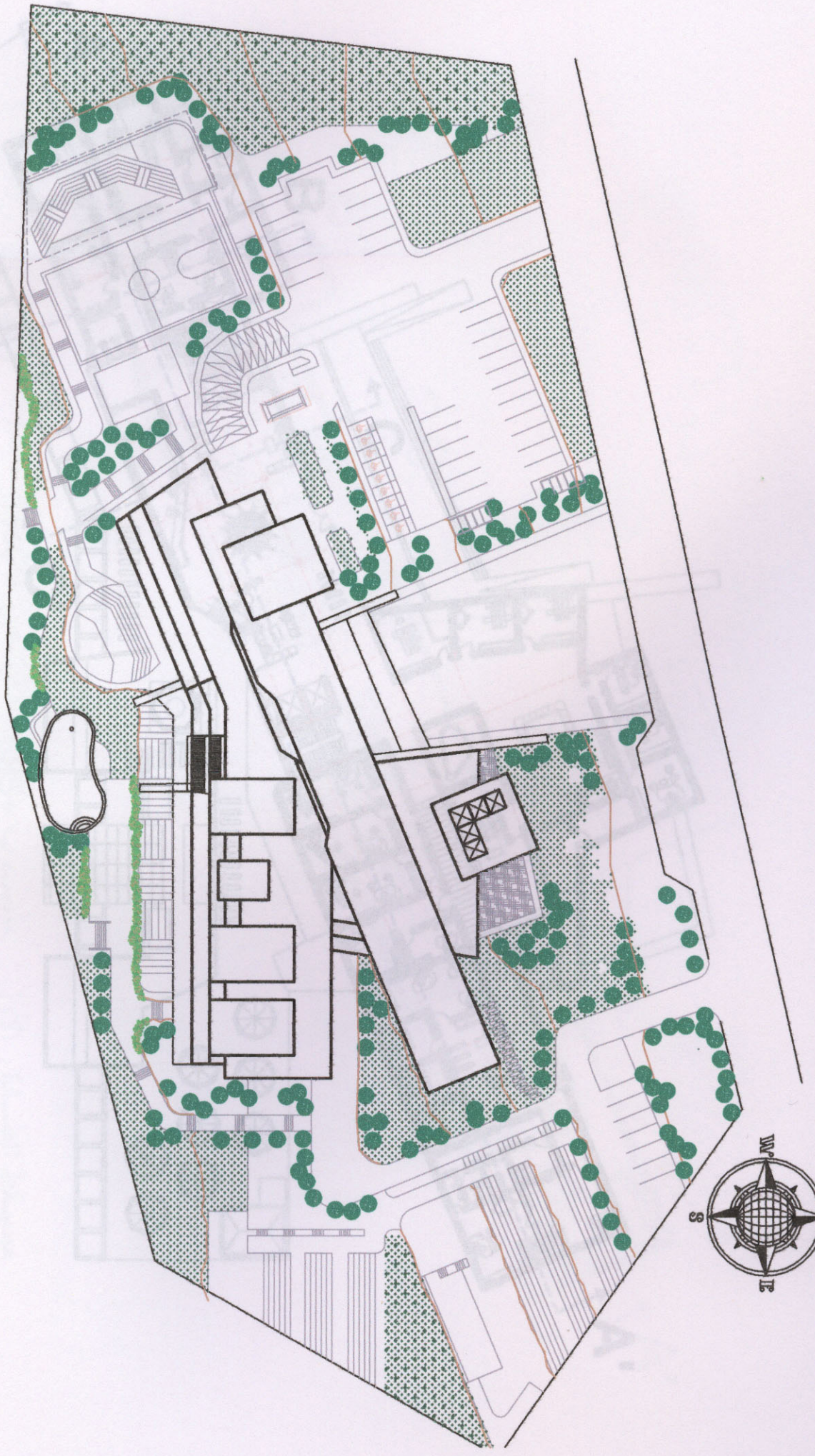
آمل أن أكون قد وفقت في دراستي لهذا المشروع ولا يفوتني أن أشكر جميع الدكاترة والأساتذة المهندسين الذين أشرفوا علي خلال دراستي في الكلية وأعلم أني لا يمكنني أن أوفيهم جزء من إهتمامهم بي .

أرجو الله أن ينفعنا بما علمنا ويعلمنا ما ينفعنا إنه نعم المولى ونعم المجيب .

وآخر دعوانا أن الحمد لله رب العالمين .

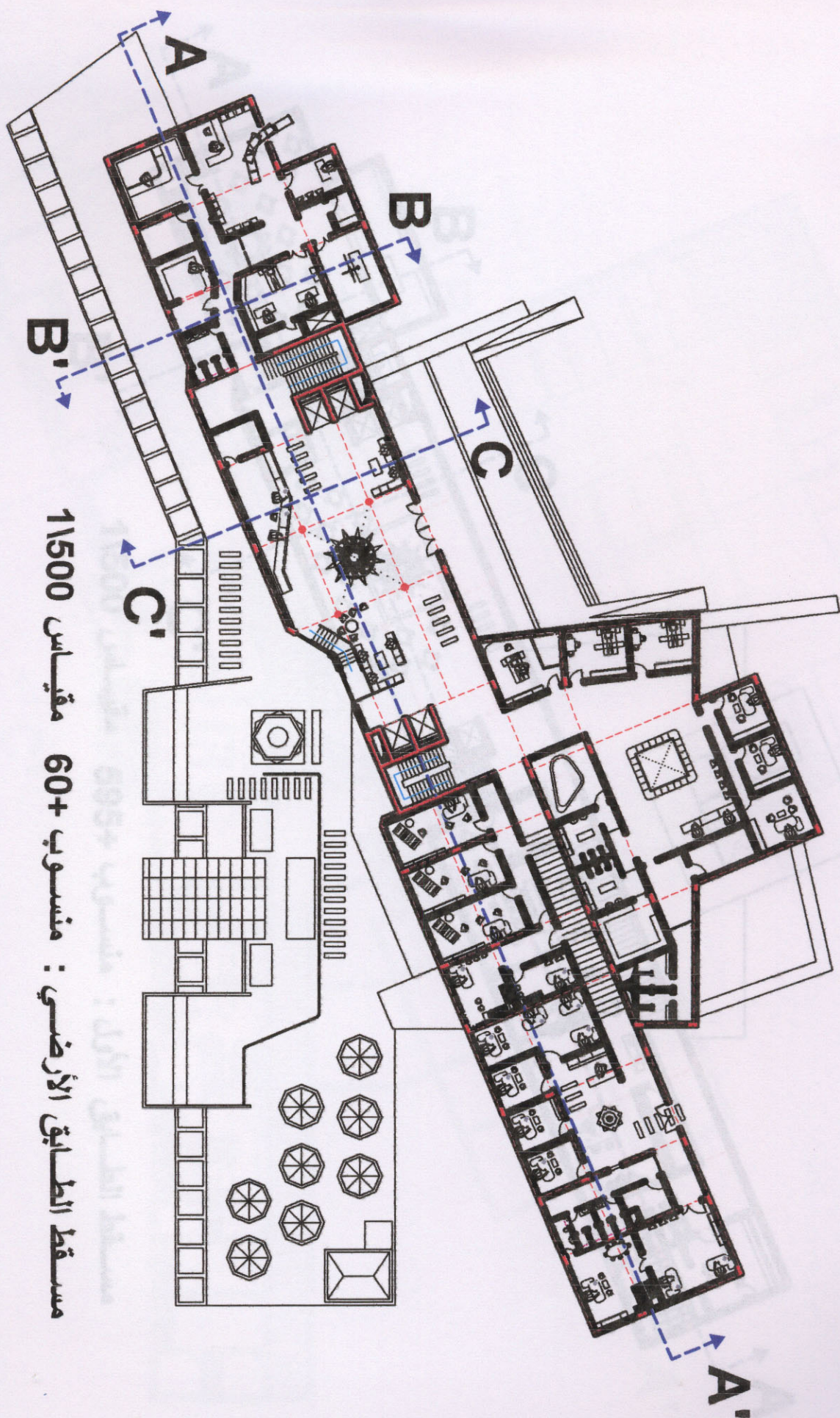


الموقع العام مقياس 1:11000



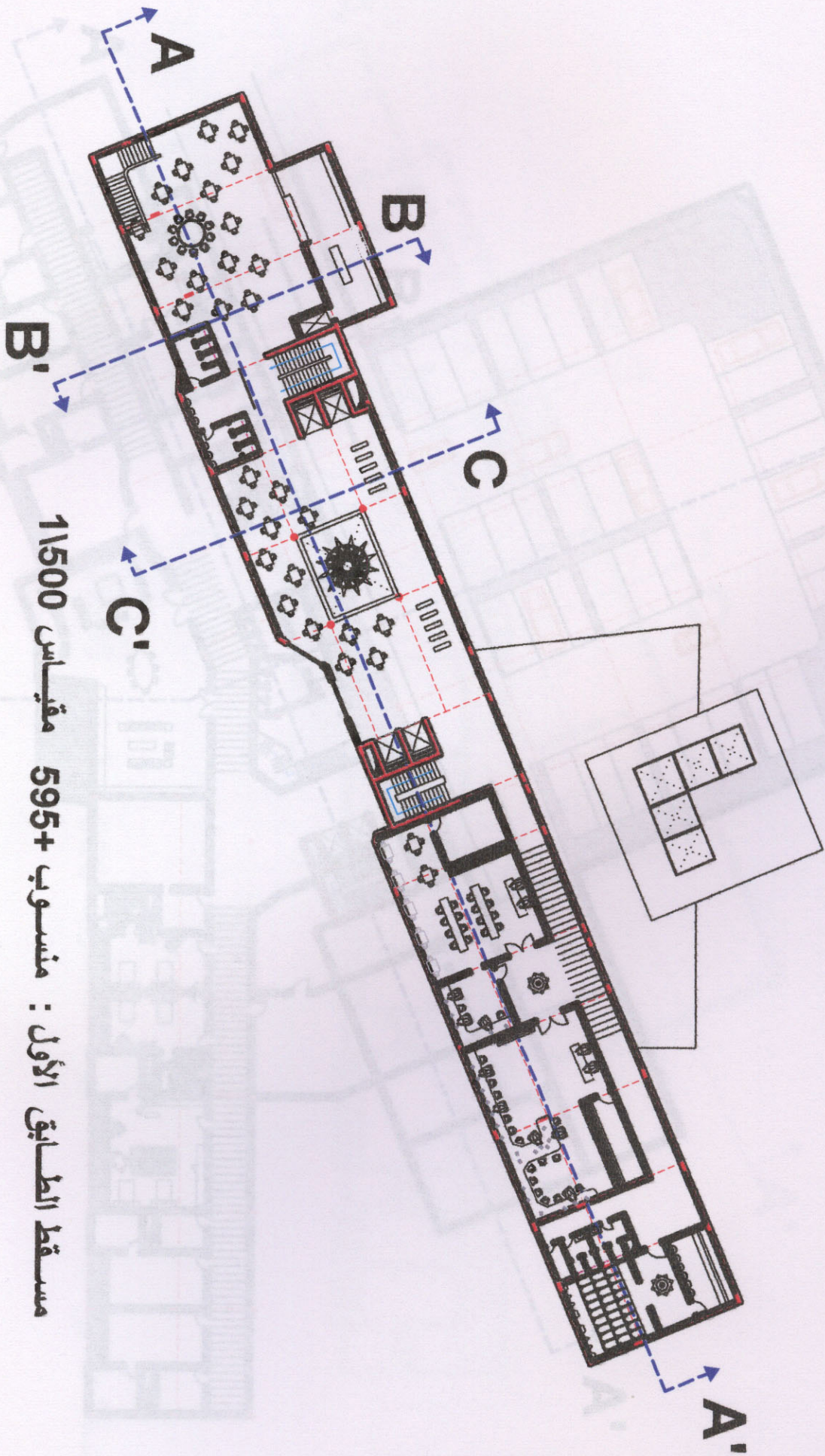
مساحة الموقع : 60+ مقاييس 1:1500





مسقط الطابق الأرضي : منسوب +60 مقياس 1:1500

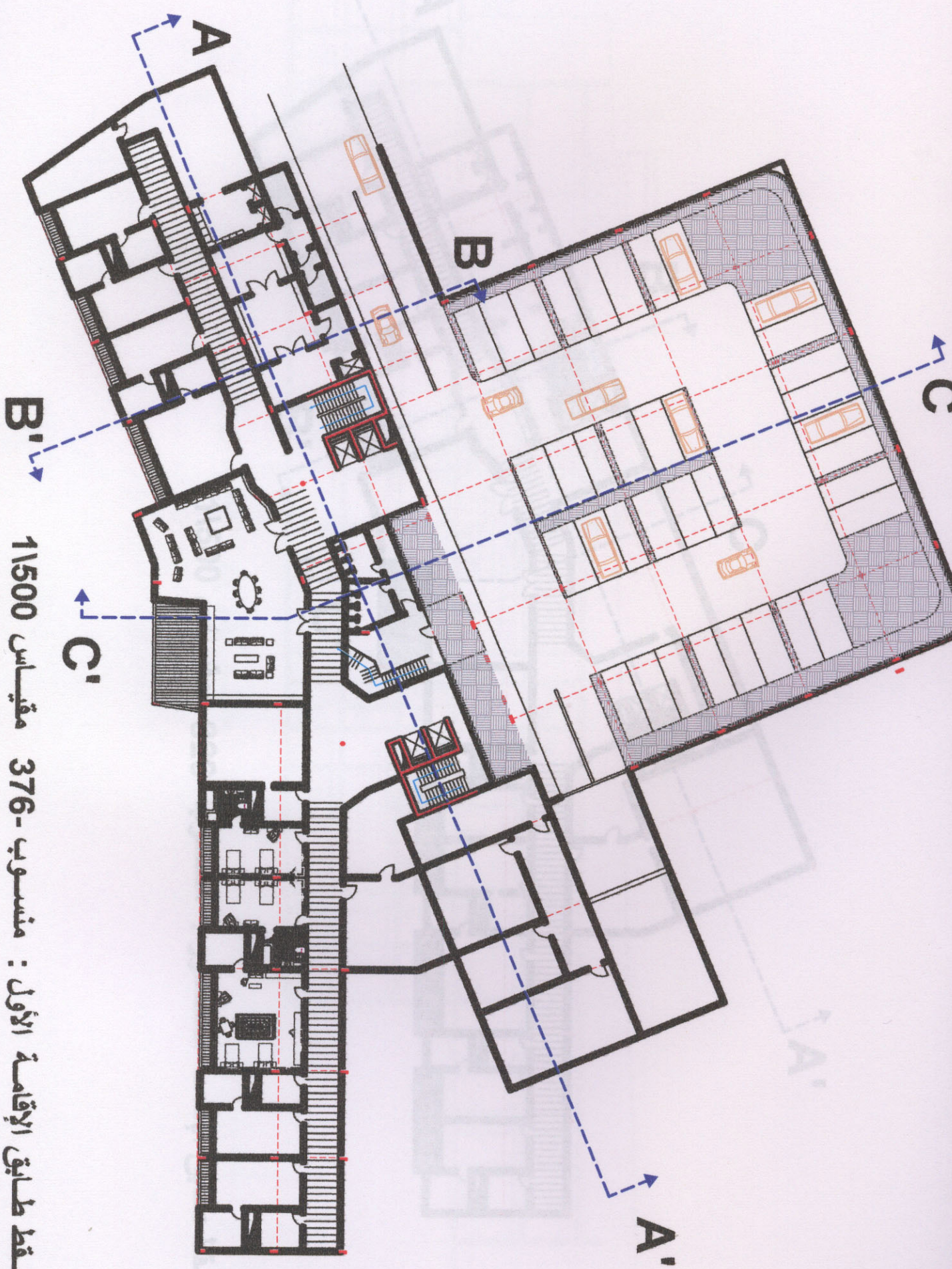




مسقط الطابق الأول : منسوب +595 مقياس 1:1500

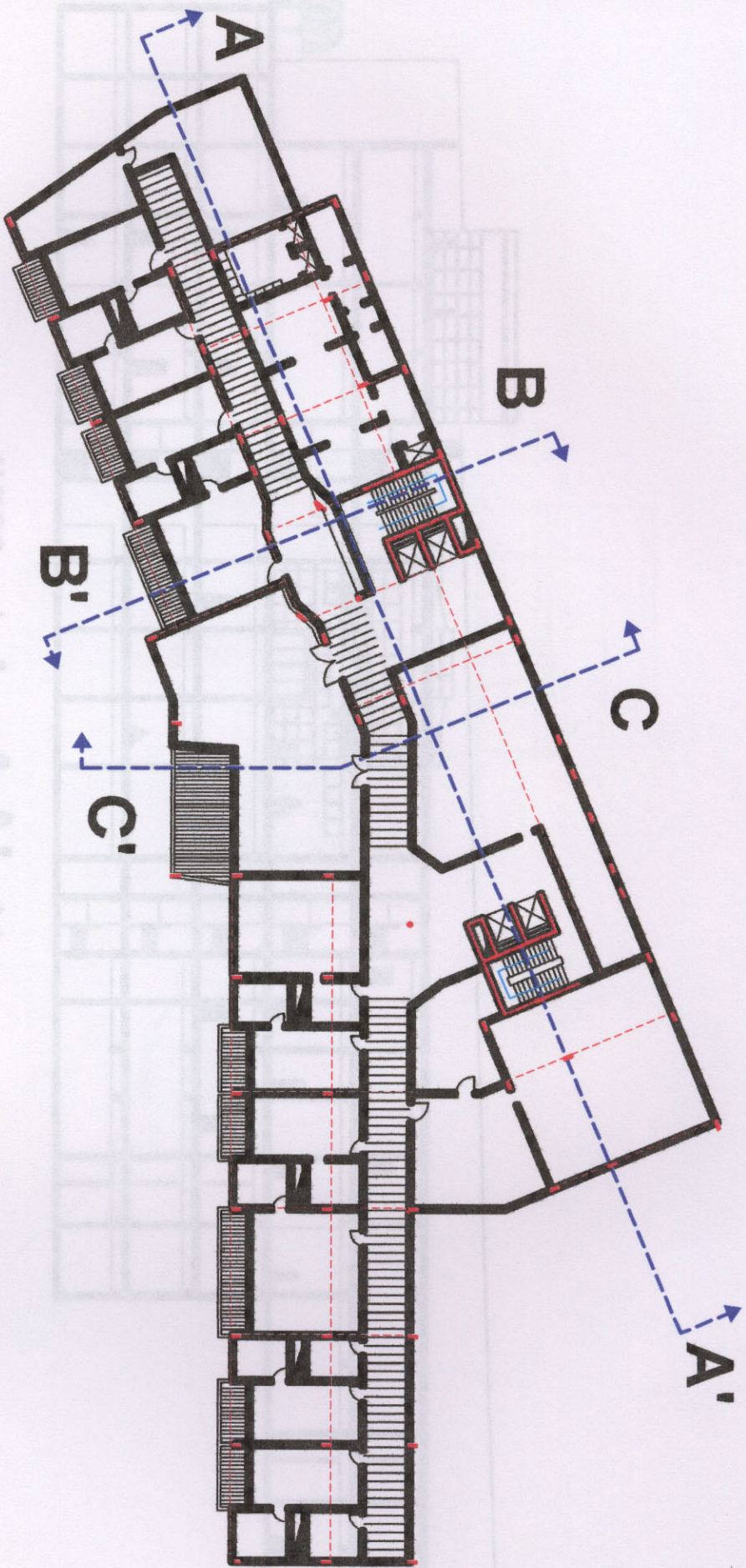
مسقط طابق الأرضية الأولى : منسوب -376 مقياس 1:1500





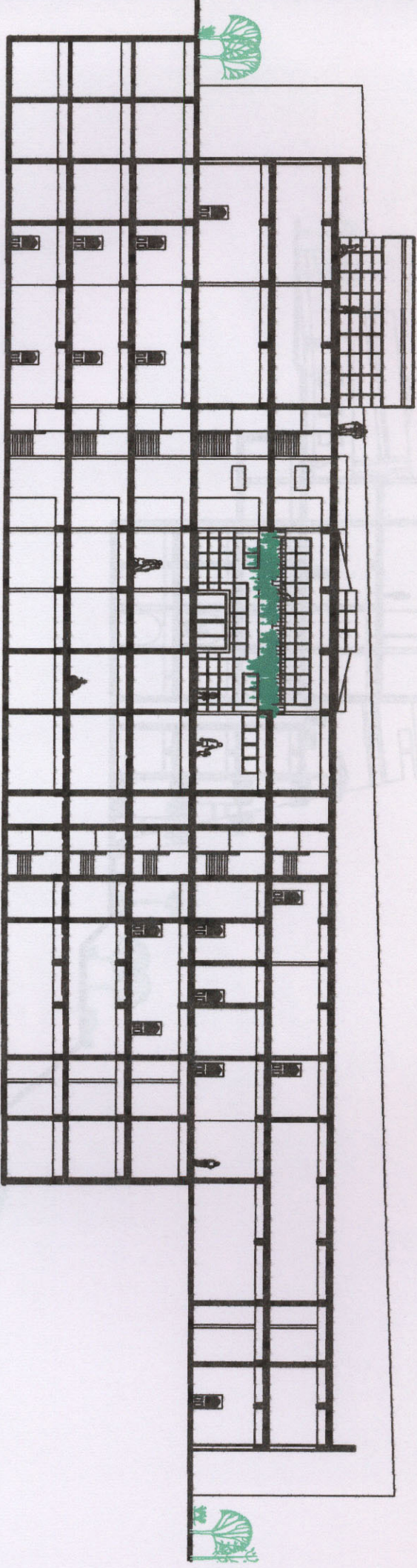
مسقط طابق الإقامة الأول : منسوب -376 مقياس 1:11500





مسقط طابق الإقامة المتكرر : منسوب -826 مقياس 1/500

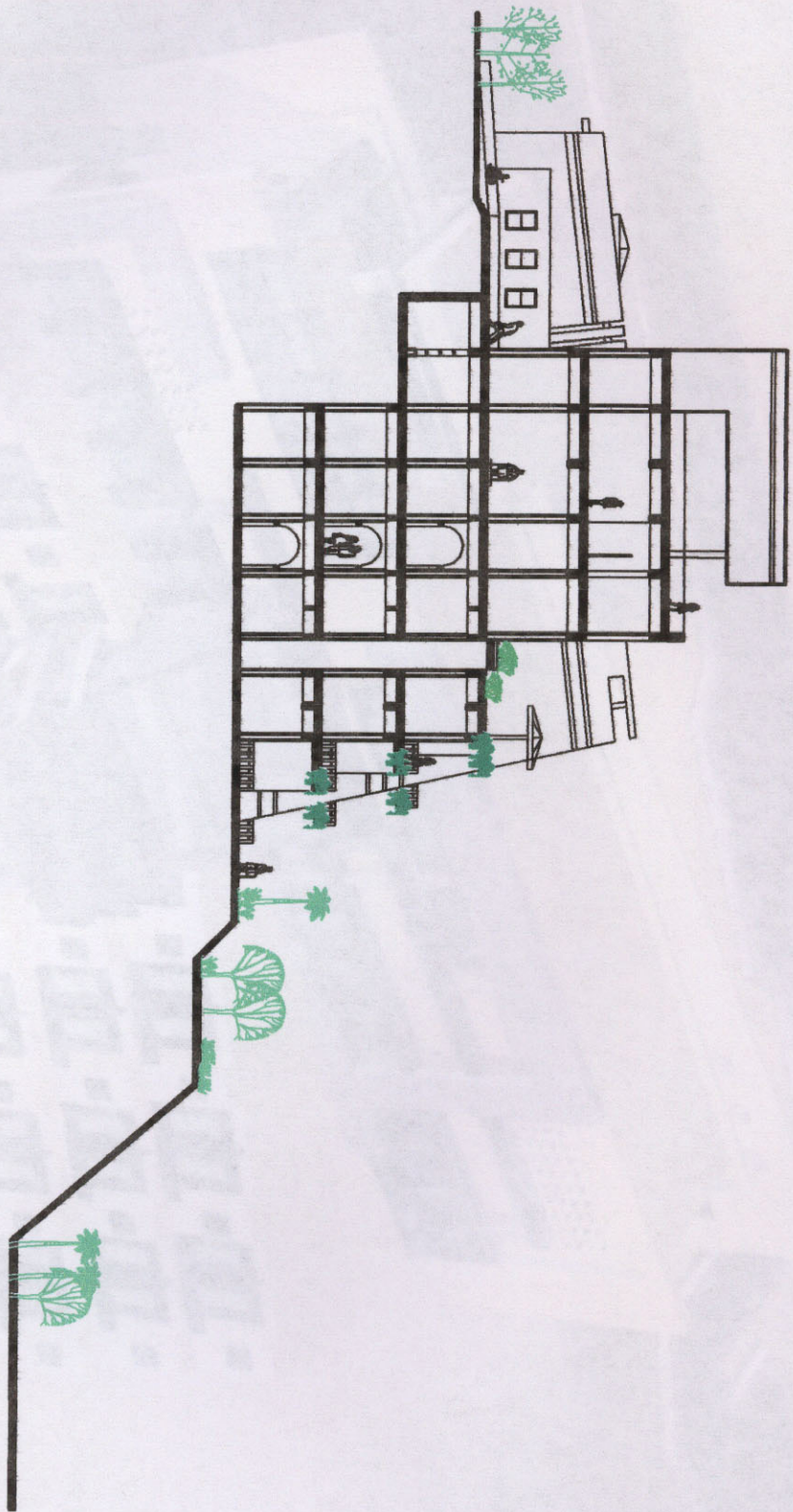




مقياس 1/500  
مقطع AA'

مقطع BB' مقياس 1/500





مقطع 'B-B' مقياس 1/500



