

REHAB
CENTER

QASSIOUN REHABILITATION CENTER

مركز قاسيون لاعادة التأهيل



أشراف : د.م. غسان بدران و د.م. سليمان مهنا
تقديم : الطالب سامر الشويكي

يقع مركز إعادة التأهيل على جبل قاسيون أعلى منطقة في مدينة دمشق والذي يمتاز بدرجة حرارته
لباردة صيفاً حيث الهواء المنعش والطبيعة الساحرة.

وقد تم اختيار هذا الموقع أولاً من ضمن المخطط التنظيمي لجبل قاسيون كما أن جبل قاسيون يعد
المكان الأمثل لإقامة مثل هذه المشاريع التي تهتم براحة المرضى بعيداً عن ضوضاء المدينة وتلوث
العاصمة.

يقع المشروع على مساحة 2000 م² على الطريق المتجهة من مساكن برزة ويطل على منطقة ركن
الدين.

يشكل جبل قاسيون نوعاً من القدسية عند سكان العاصمة السورية دمشق التي يحيط بها، فقد أحاطوه
بالأساطير والأماكن المقدسة المنسوبة إلى الأنبياء عليهم السلام واستطاعوا أن يلفتوا إليه الأنظار مما
جعل الناس يقصدونه بالزيارة. ويقول المؤرخين عنه أن أهل دمشق قد سكنوا هذا الجبل قبل أن
يسكنوا دمشق وعاشوا فيه أجيال طويلة من الزمن حتى إذا تكلثروا وارتقت معارفهم هبطوا إلى
السهل المنبسط أمفله فبنوا مدينتهم دمشق. كما أنه يقال بأن قاسيون ترتاح النفس إلى المقام به ومن
سكنه لا يطيب له سكن غيره.

ولقد امتد النشاط العمراني لمدينة دمشق خلال القرنين التاسع عشر والعشرين ليشمل سفح جبل قاسيون التي ترتفع قمته ما يقارب 1200م عن سطح البحر، فيمكن مشاهدة مدينة دمشق بالكامل من على سطحه حيث يطل من الزائر على منظر لا أجمل ولا أروع لدمشق خاصة في فترة الليل، حيث تترين العاصمة بمصباحها وأنوارها فيتمكن الزائر من رؤية دمشق بمشاهدة بانورامية.

ويقول المؤرخين أن سبب تسمية هذا الجبل بقاسيون لطبيعته الجبلية القاسية حيث قسا فلم تنبت لأشجار كما قيل أيضاً أنه قسا على الكفار فلم يقدروا أن يقيموا منه الأصنام.

ويعتبر سفح قاسيون في فصل الصيف وبخاصة في شهري تموز وآب من أهم المتنزهات لمكان دمشق وزوارها حيث برودة الجو وهرباً من درجة حرارة العاصمة التي تصل في هذين الشهرين إلى أكثر من 40 درجة مئوية حيث يقضون ساعات الليل هناك وحتى ساعة مبكرة من الصباح.

ولذلك تهتم محافظة مدينة دمشق بتشجير وتجميل الجبل لتحيطه الأشجار الكثيفة والمثمرة فتم تشجير العديد من أقسامه ليلطف مناخ دمشق وهوائها الذي لوثته عوادم السيارات ومداخل المصانع. ويلاحظ الزائر لجبل قاسيون الاهتمام الكبير الذي يلقيه الجبل فقد تحول منذ السنوات الأخيرة من جهة الغربية إلى حديقة جميلة تكسوها الأشجار الخضراء حيث يحق المتعة والفائدة للزوار. فهو يضم حتى الآن أكثر من 500 ألف شجرة حراجية منها أشجار السرو والصنوبر والزيتون وأشجار أخرى مثمرة. كما تم حفر آبار مياه في الجبل وتنفيذ وإقامة مصاطب منبت إليها شبكات سفلية لتزويدها بالمياه.

كما تقوم محافظة دمشق باستصلاح أراضي جديدة من الجبل وذلك ضمن خطة سنوية لزيادة المساحة المزروعة. ومن المتوقع أن يتحول جبل قاسيون إلى غابة غناء بعد انتهاء أعمال تشجيرها.

ونجد من كل ما سبق سبب رئيسي وهام لإقامة أي مشاريع إنمائية وحضارية فجبل قاسيون يمتد على مساحة كبيرة وواسعة كفيلا بإقامة مشاريع كبيرة عليه تجعل منه رمزا من رموز تقدم الوطن.

لذلك كان جبل قاسيون اختياري لموقع هذا المركز الصحي. فطبيعة الجبل من الناحية المناخية جعلت منه المكان الأنسب لإقامة منتجع صحي. حيث أن الرياح الآتية من الجهة الجنوبية تساعد على تنقية الجو من التلوث مما يؤدي إلى انخفاض درجات الحرارة بشكل ملحوظ بمجرد الصعود باتجاه الجبل.

كل هذه العوامل جعلت من هذا المستشفى الصحي مقصداً ليس فقط من قبل المرضى ذوي الاحتياجات الخاصة وإنما من الزوار الذين هم بحاجة إلى الراحة النفسية والهدوء وللشعور بالطمأنينة بعيداً عن هموم ومشاكل الحياة اليومية التي توجد في المدن المزدحمة. كما أن موقع جبل قاسيون يؤثر تأثيراً كبيراً على المرضى فهو يبعد تماماً عن ضوضاء العاصمة وعن الازدحام المروري خاصة لنوعي الاحتياجات الخاصة كمرضى التوحد الذين هم بأقصى حاجة إلى الهدوء والراحة التي تساعدهم على التأقلم مع محيطهم الاجتماعي.

وبالإضافة إلى المناخ الطبيعي لجبل قاسيون يوجد أيضاً عنصر المساحة. حيث أن المساحات الواسعة على جبل قاسيون تلعب دوراً هاماً في المساعدة على نجاح هذا المشروع. فيمكن في أي وقت التوسع بإقامة توسعة للمشروع ليسع أكبر عدد ممكن من المرضى فيكون البناء محاطاً بحديقة واسعة وأشجار مثمرة من كل مكان

برنامج المشروع

الطابق الارضي :

- و يحتوي طي الاستقبال (كونتوار التمريض) بمساحة : 28 م
- غرفة الارشيف بمساحة : 18 م
- العيادات الخارجية عدد : 4 بمساحة : 18 م
- وقسم الانتظار بمساحة : 52 م
- حمامات للعموم عدد : 2 بمساحة : 50 م
- غرفة تغيير الملابس بمساحة : 34 م
- وحدة التنظيف المركزي : 15 م
- غرفة الغسيل : 10 م
- الصيدلية بمساحة : 42 م
- مكتب الدكتور المسؤول بمساحة : 16 م
- السكرتيرة الادارية : 14 م
- مكتب المدير الاداري بمساحة : 25 م
- مكتب المحاسب بمساحة : 15 م
- اليوفيه بمساحة : 12 م
- غرفة هاتف العموم و الصراف الآلي : 10 م
- قسم المعالجة الفيزيائية و تضم :
- غرفة الاجتماعات : 37 م
- مستودع القاعة متعددة الإستعمالات : 18 م
- مشرف القاعة متعددة الإستعمالات : 18 م
- غرفة الآلات الرياضية : 102 م
- غرفة تبديل ملابس المرضى : 28 م
- غرفة الساونا : 34 م
- مدرسة المتوحلين و تضم :
- صفوف عدد : 2 مساحة : 44 م مع حمام : 4 م وركن حجز : 6 م
- غرفة الأساتذة : 30 م
- غرفة المدير : 21 م
- بوفيه + حمام : 10 م
- كونتوار الإستقبال + غرفة الأرشيف : 22 م
- قسم سكن الموظفين و يضم :
- غرف عدد : 8 مساحة : 13 م حمام : 4 م
- غرفة لتجهيزات الطاقة الشمسية : 50 م
- المطبخ : 21 م
- غرفة القيم : 25 م
- قاعة متعددة الإستعمالات : 122 م

الطابق المتكرر :

- غرفة المرضى عدد : 17 مساحة الغرفة : 12م مع حمام : 3م
- غرفة التسلية : 16 م
- غرفة العلاج الجماعي : 48 م
- غرفة الأرشيف : 18 م
- البوفيه : 18 م

طابق القبو :

- و يحتوي على قسم الاسعاف و الطوارئ و العناية المركزة .
- مكتب الدكتور المناوب : 8م
- ركن الإنتظار : 42 م
- الأمن : 8م
- غرف الفحص عدد : 2 المساحة الإجمالية : 24م
- المطبخ : 40 م
- غرفة العزل : 16م
- غرف العناية المركزة عدد : 3 مساحة : 17م
- غرفة التخليج الكهربائي بمساحة : 28 م
- غرفة المعدات بمساحة : 20 م
- قسم استراحة الموظفين و بوفيه : 20 م

طابق القبو 2 :

الأشعة : 25 م

- مستودع الأدوية : 60 م

- المشرحة + غرفة حفظ جثث الموتى : 39 م

- مخبر التحاليل بمساحة : 51 م

- غرفة المراجل : 103 م

- غرفة التحكم الكهربائي : 52 م



QASSIOUN REHA
QASSIOUN REHABILITATION CENTER

QASSIOUN REHABILITATION CENTER

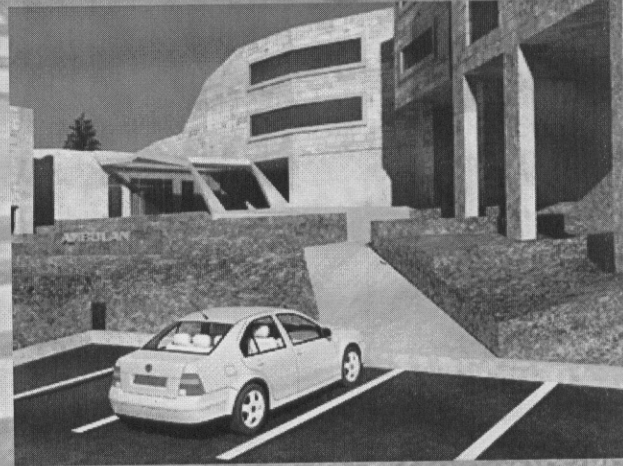
مركز فاسيون لاعادة التأهيل



مدخل السيارات



مدخل المركز



QASSIOUN REHABILITATION CENTER
QASSIOUN REHABILITATION CENTER

QASSIOUN REHABILITATION CENTER

مركز قاسيون لاعادة التأهيل



صفوف المتوحدين



مدرسة المتوحدين

